

Taula rodona: Perspectiva social i sanitària

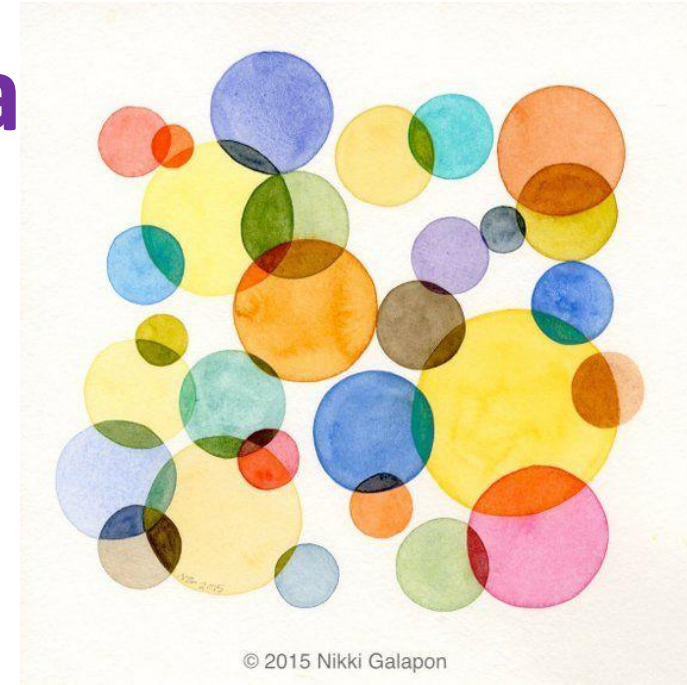
Solitud, vellesa i pobresa

Pobresa i Vellesa



Laura Coll i Planas

Responsable de Recerca
de la Fundació Salut i Envel·liment (UAB)
Grup de Recerca en Envel·liment i Salut (GREiS)
Professora associada a UVic-UCC



© 2015 Nikki Galapon

 **FUNDACIÓ
PERE TARRÉS**

 **fundació
agrupació**

 **Fundació
Salut i Envel·liment
UAB**

Amb el suport de:

 **Diputació
Barcelona** | Àrea d'Atenció
a les Persones

7 de maig del 2019

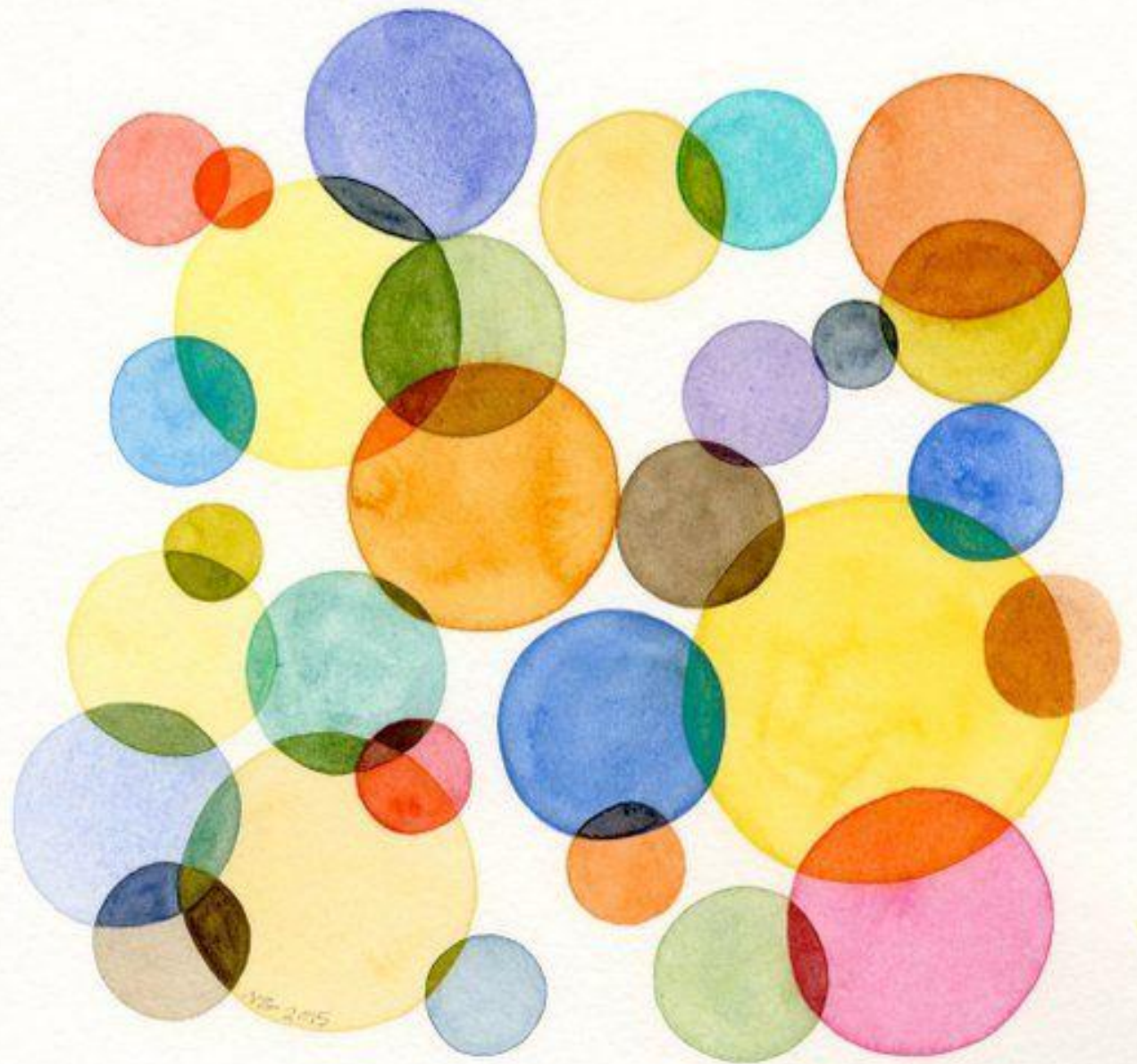
Solitud

Vellesa

Pobresa

Gènere

Context social



Solitud

Vellesa

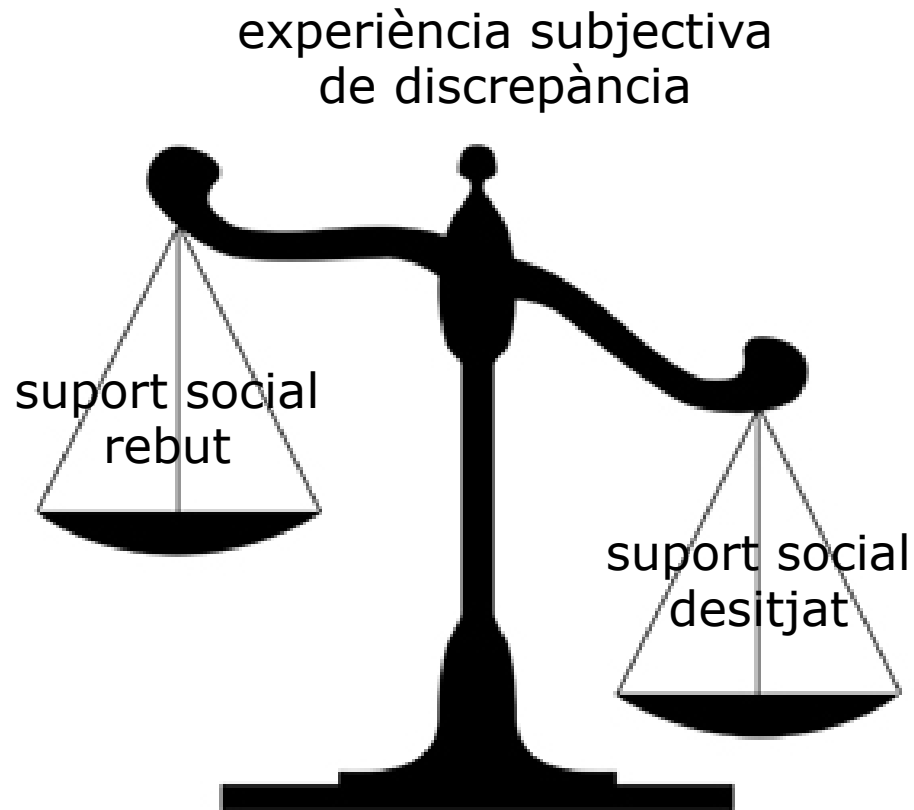
Pobresa

Gènere

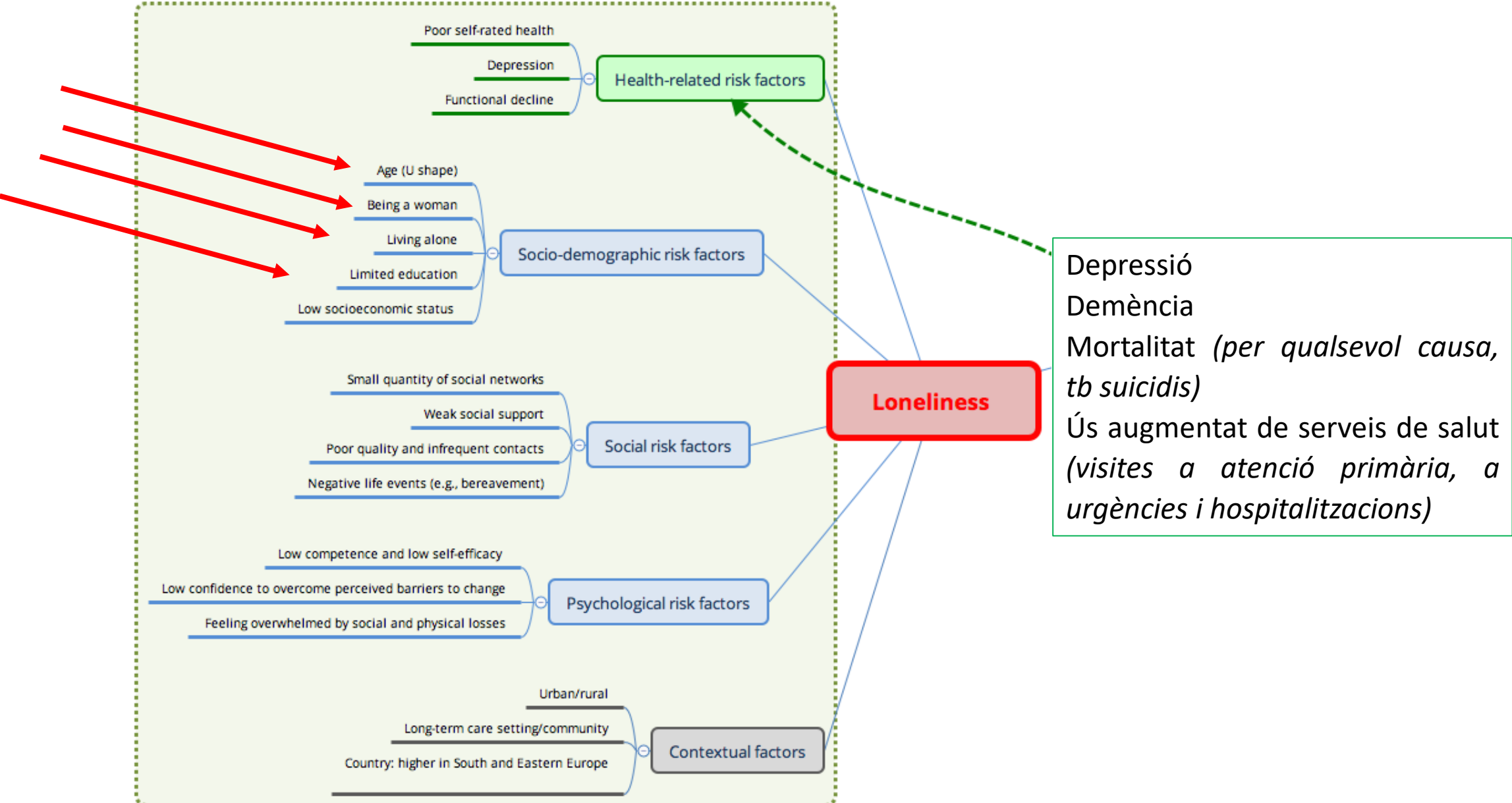
Context social



Solitud: L'experiència subjectiva de malestar que resulta de la diferència entre la xarxa social real i el suport que li dona i els desitjos de la persona de contactes socials i de suport.



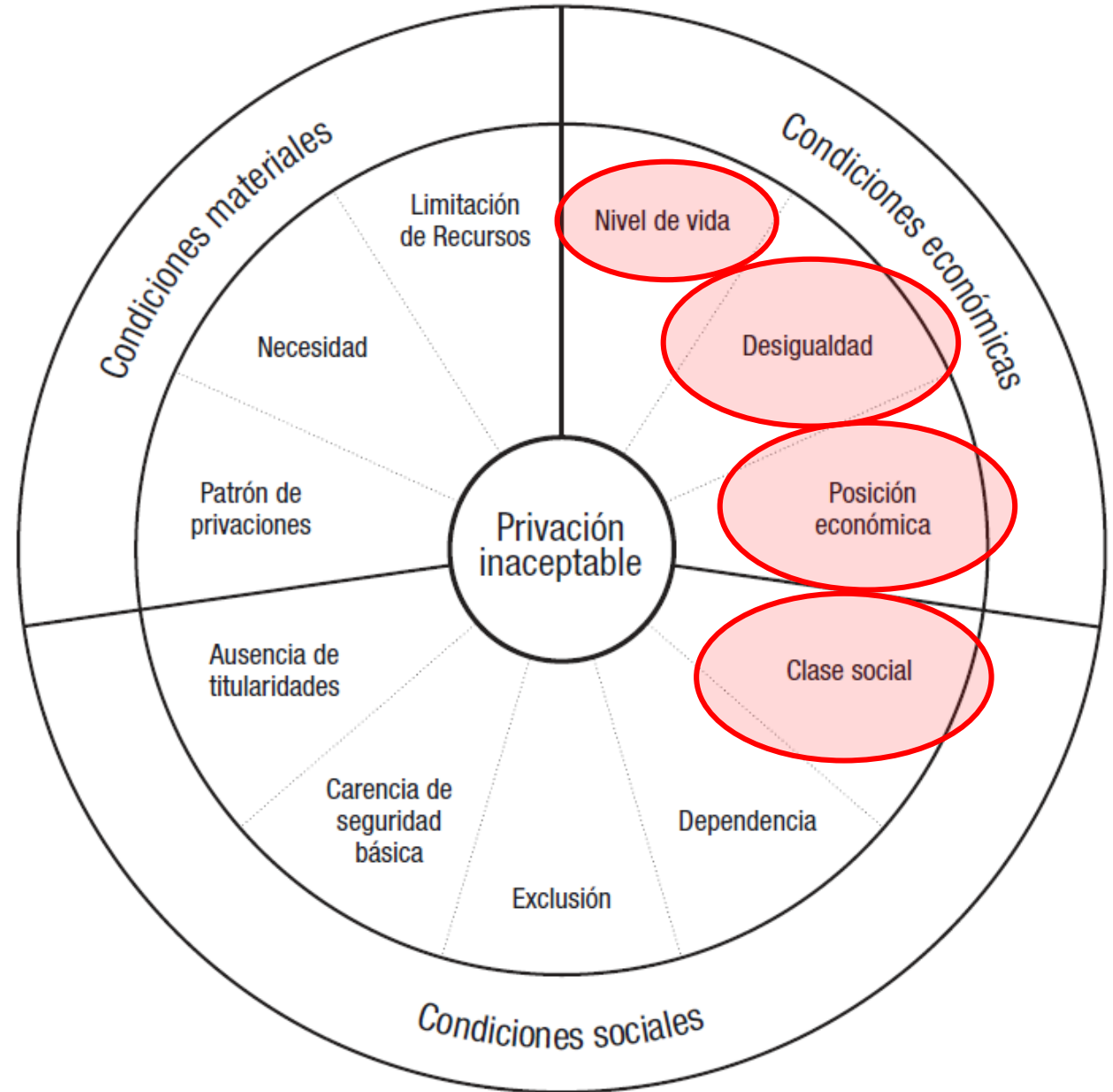
Solitud i salut: Factors de risc i conseqüències en salut



Pobresa

Desigualtat:

Les persones que poden ser considerades **més pobres** estan en una situació de **desavantatge injust** respecte altres persones en la societat.



Context dels països del sud d'Europa

Països mediterranis:

- som els països amb índex de solitud més alts comparant amb països del nord d'Europa
- partim d'una societat amb una cultura colectivista/familista
- fortes tendències cap a l'individualisme



El context

**La crisis
econòmica**

Major consciència
social de la
problemàtica de la
solitud

Més iniciatives per
combatre la
solitud

ISOLATION IN LONDON UK Appoints A Minister For Loneliness For People Who Have No One To Talk To



Since Britain voted to leave the European Union more than 10 million Europeans have...



Justin Tallis / AFP/Getty Images

Text: **Walter Oppenheimer** Periodista resident a Londres, on va ser corresponsal d'El País entre el 2001 i el 2014

Sols en la multitud

Manifestació en memòria de la diputada laborista Ilse Jägers a Trafalgar Square, Londres, el 22 de juny de 2016, als dies després que els assassinats per un neoracista a

El problema de la soledat s'ha aguditzat de tal manera al Regne Unit que el Govern del país va decidir a principi d'any centrar en un únic departament la lluita contra aquesta plaga del segle XXI i va crear una mena de ministeri per a la soledat.

El context internacional

major consciència social de la problemàtica de la solitud

més iniciatives per combatre la solitud

Context social global

Tenim una societat cada vegada més:

- informada, formada, preparada, autònoma
- connectada virtualment
- individualista
- molta por a la soledat (*Bauman*)



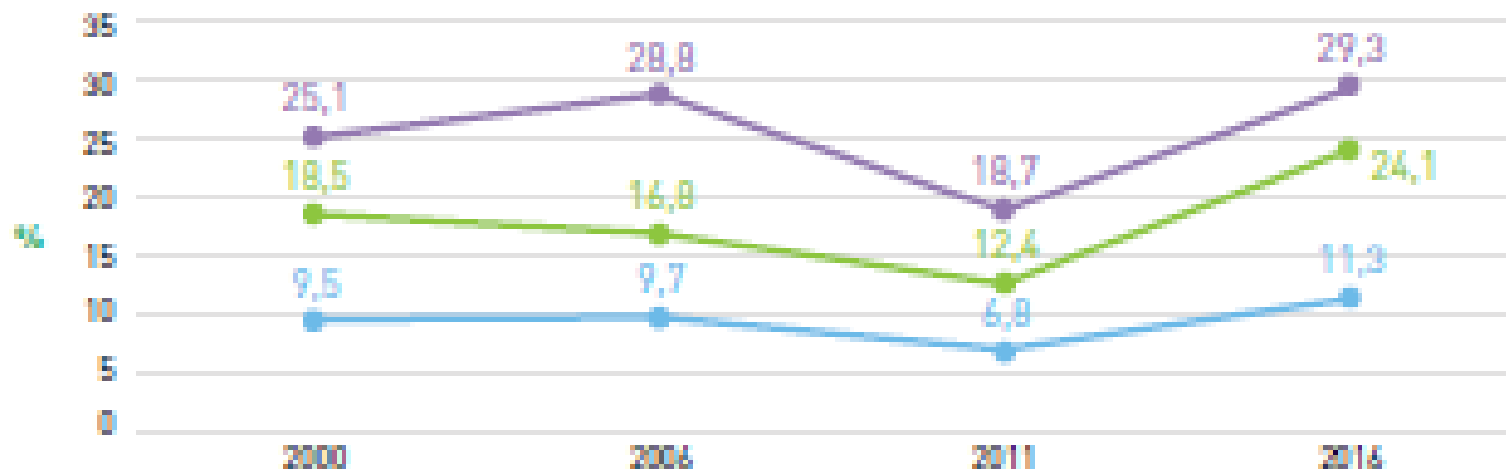


Persones que
viuen soles

Gràfic 18. Llars unipersonals segons grups d'edat (població de 55 anys o més). Barcelona, 2000-2016

Font: Idescat i IERMB, Enquesta de condicions de vida i hàbits de la població de Catalunya, 2000-2011, i INE i Idescat, Enquesta de condicions de vida, 2016.

- De 55 a 64 anys
- De 65 a 74 anys
- 75 i més anys

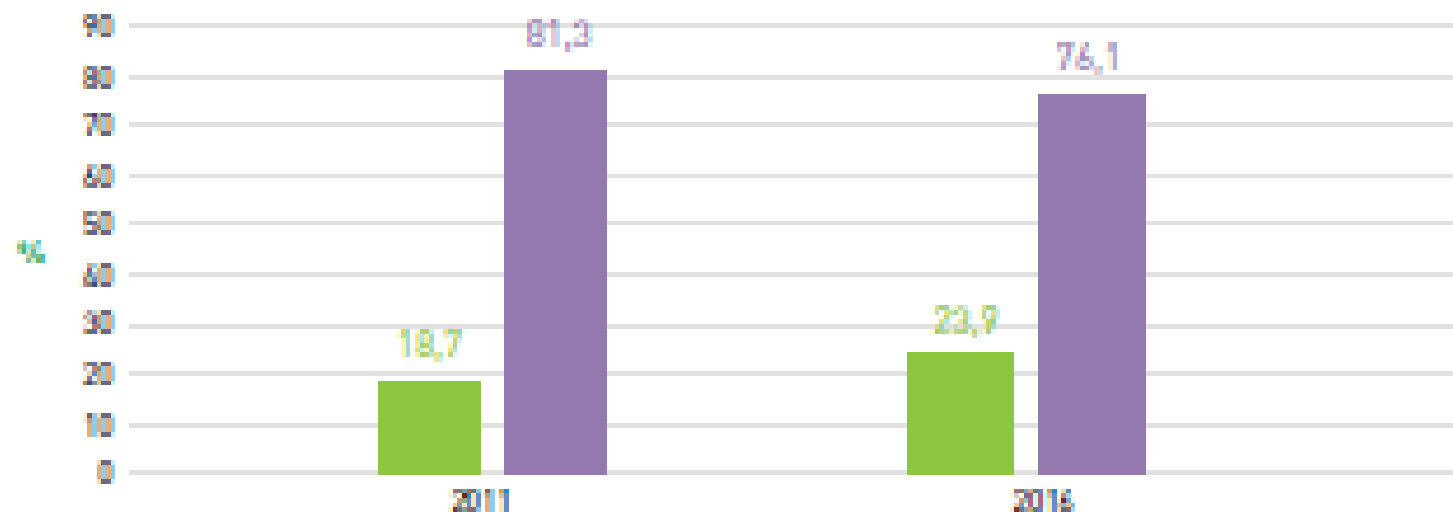


Augmenta la prevalença de persones grans vivint soles en totes les franges d'edat (55+ a 75+). La majoria són dones.

Gràfic 19. Composició de les llars unipersonals segons sexe (població de 65 anys o més). Barcelona, 2011 i 2016

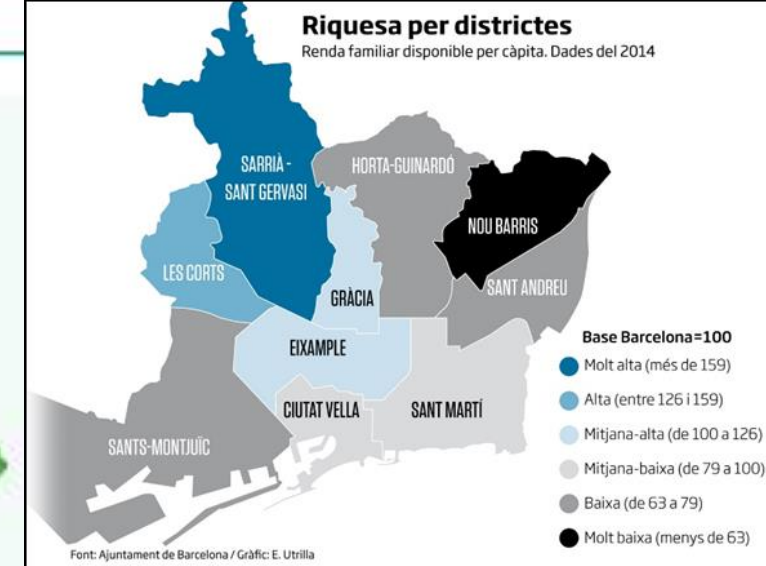
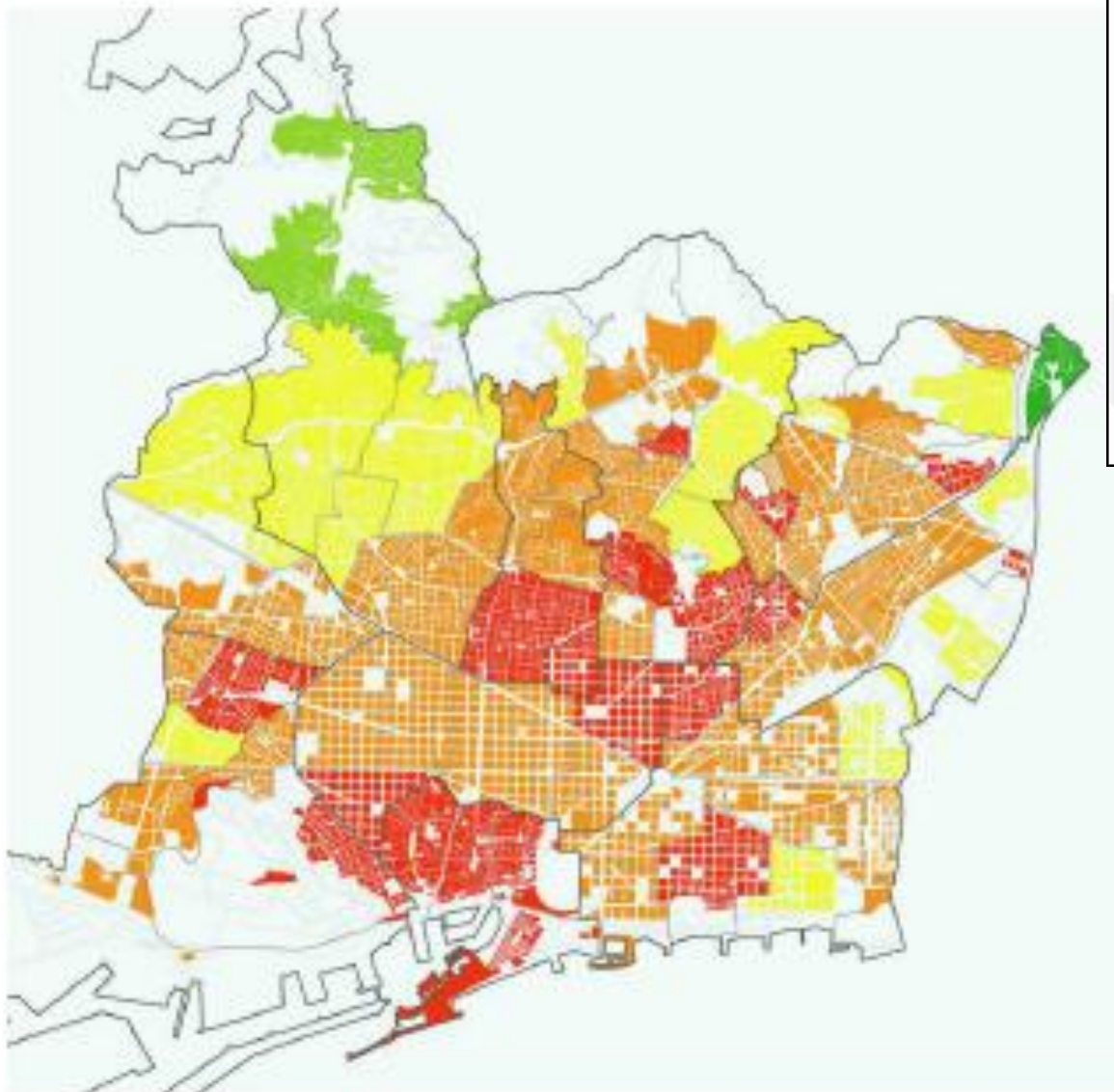
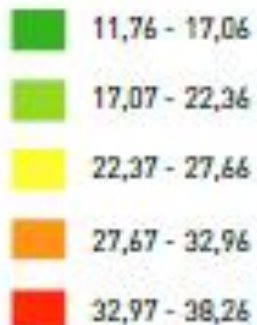
Font: INE, Idescat i IERMB, Enquesta de condicions de vida i hàbits de la població de Catalunya, 2011, i Enquesta de condicions de vida, 2016.

- Home
- Dona



Mapa 5. Percentatge de persones ≥75 anys que viuen soles, respecte a la població total ≥75 anys del barri. Barcelona, 2017

% persones ≥ 75 anys que viu en soles

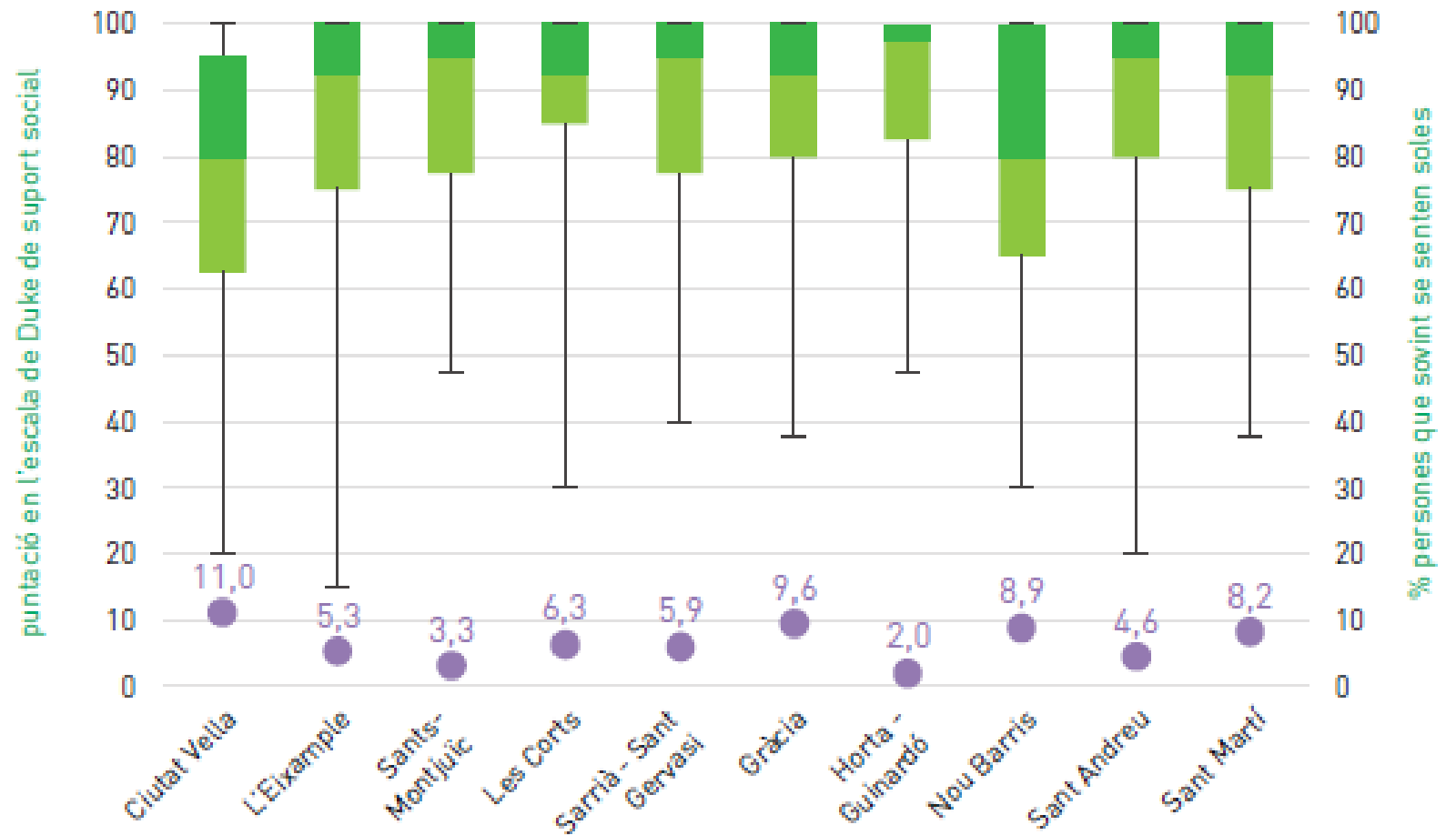


A Barcelona, els barris amb menys riquesa tenen proporcions més altes de presones grans vivint soles - Ciutat Vella (Mitjana-baixa), Sants-Montjuïc (baix), Gràcia (mitjana), Horta- Guinardó (Baix), Nou Barris (molt baix) i Sant Martí (Mitjana-baixa) (entre un 12% i un 38% de persones majors de 75 anys viuen soles).

El suport social i la falta de companyia

Gràfic 20. Perfil Duke de suport social (mínim, quartil 1, mediana, quartil 3 i màxim) i percentatge de persones que se senten soles sovint (població de 65 anys o més). Districtes de Barcelona, 2016

Font: Agència de Salut de Barcelona. Enquesta de salut de Barcelona, 2016.



Alts nivells de suport social a Barcelona i nivells de solitud (*sentir que falta companyia*) entre 2-11%

Cita

Una dona diu que ella també es posa així pensant *“Qué será de mi?”*, *paso muchas horas así y me da por llorar*. Explica que les fills viuen lluny, que els seus nets l’adoren y que de nit la solitud és pitjor.



crisis

Les crisis de l'envelliment

- **Crisi d'autonomia:** *ja no puc fer el que vull fer*
- **Crisi d'identitat:** *ja no sóc qui era*
- **Crisi de pertinença:** *estic fora de l'entorn laboral, el meu barri ha canviat, la meva parella i els meus amics ja no hi són...*

... relacionades amb el sentiment de solitud

La crisi econòmica



Més cites

Abans de començar l'entrevista pròpiament dita, la informant es queixa de la situació que viu des de fa dos mesos, que tot són problemes, entre la depressió que va tenir per la mort del seu marit – 8 anys enrere – **problemes i preocupacions pels seus fills que no troben feina des de fa 4 anys, problemes econòmics i tots els problemes familiars derivats...** I aquesta situació, juntament amb mala salut i **viure sola** ha repercutit en la seva depressió i malestar.



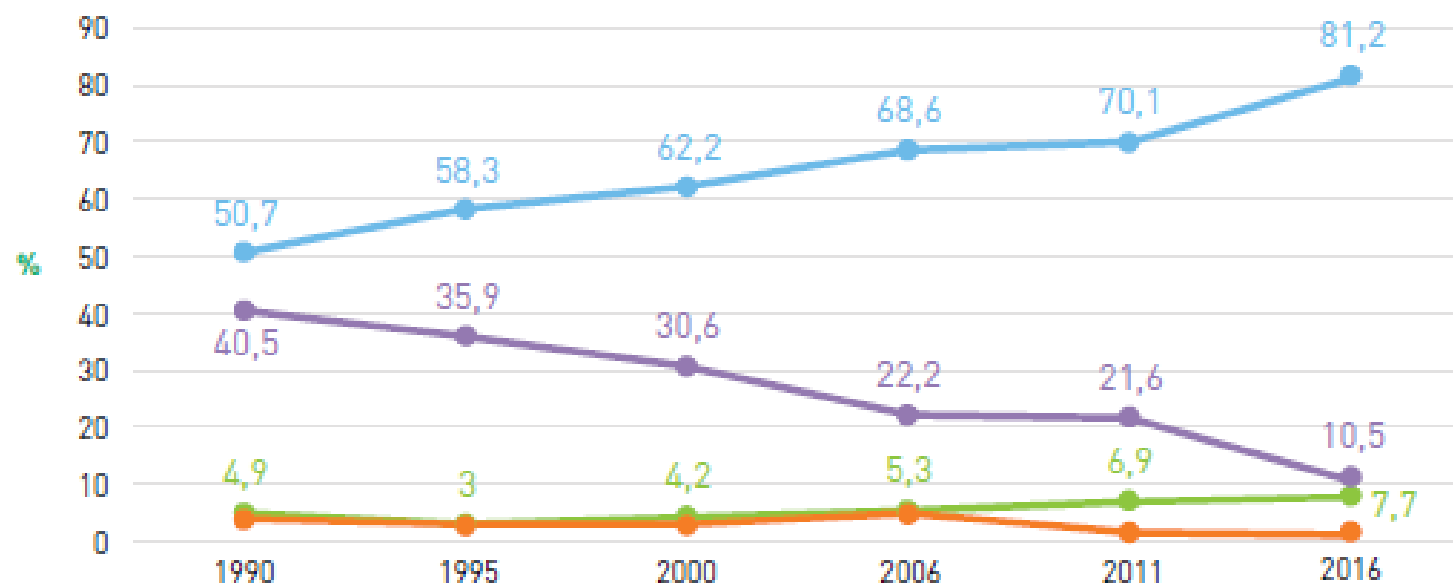
Persones que ~~viven~~
viven soles

Una gran majoria de persones grans són propietàries del seu pis i el tenen pagat

Gràfic 16. Evolució del règim de tinença de les persones de 65 anys o més. Barcelona, 1990-2016

Font: INE, Idescat i IERMB. Enquesta de condicions de vida i hàbits de la població de Catalunya, 1990-2011, i Enquesta de condicions de vida, 2016.

- Propietat sense hipoteca
- Propietat amb hipoteca
- Lloguer
- Altres



Cites

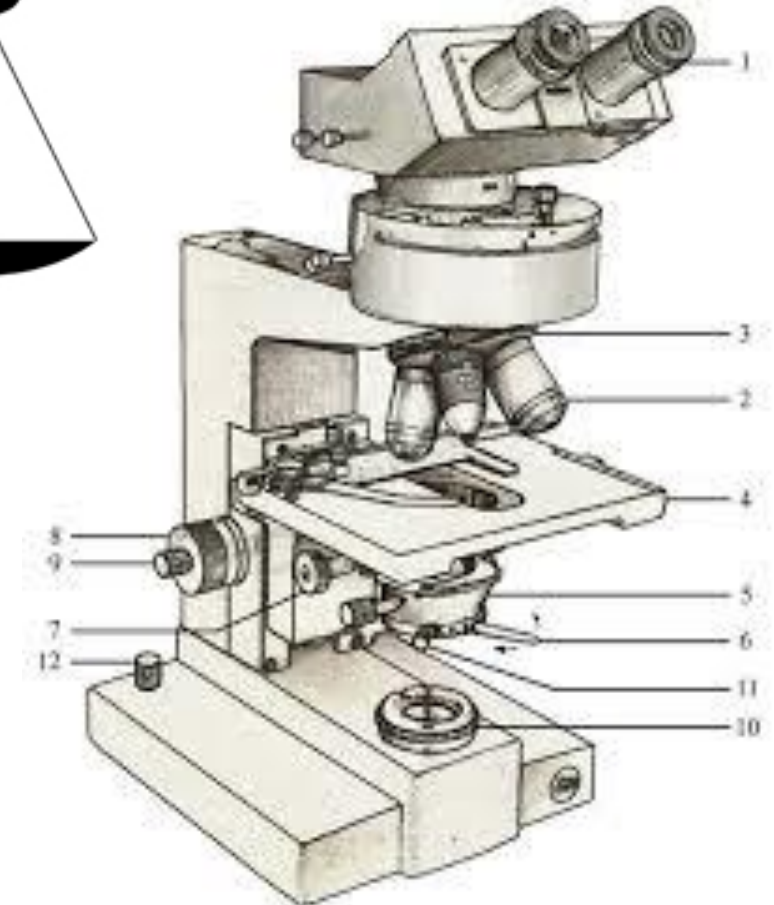
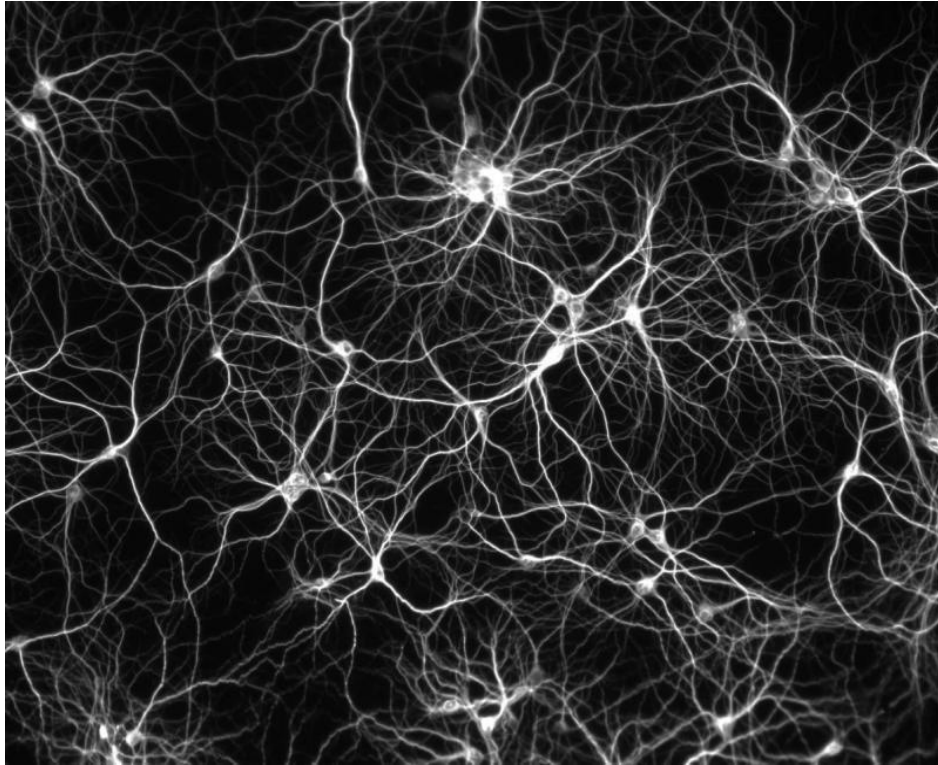
Sola, sola del tot no, perquè el meu marit va morir ara fa 4 anys, però jo ja tenia un nét que vivia fora de Barcelona, és fill del meu fill, i tenia els estudis aquí, i per no anar i venir cada dia, i que vivia el meu home encara, venia de dilluns a divendres, això encara vivia el meu marit, però quan va morir, encara es va quedar un temps, poc temps, mesos, i, **llavors, el pitjor... que ho tinc clavat aquí al pit, al venir la meva filla, i dos fills i un gos, vaig haver de treure aquest nét, perquè si no, no hi cabíem tots.**

No estem com hauríem d'estar...

*(explica com han hagut de distribuir l'espai per la nova situació, per exemple, ella comparteix habitació amb la néta de 17 anys. Ella té angoixa al veure tanta gent a casa i sobretot per no poder seguir deixant el seu nét que passi entre setmana a casa seva. **També la situació econòmica, perquè ella cobra poc i té moltes despeses per tenir tanta gent a casa).***

Com podem equilibrar la balança?

El rol de la neuropsicologia i la biologia



Com podem equilibrar la balança?

Reestructuració cognitiva per
combatre la solitud com a
trastorn maladaptatiu

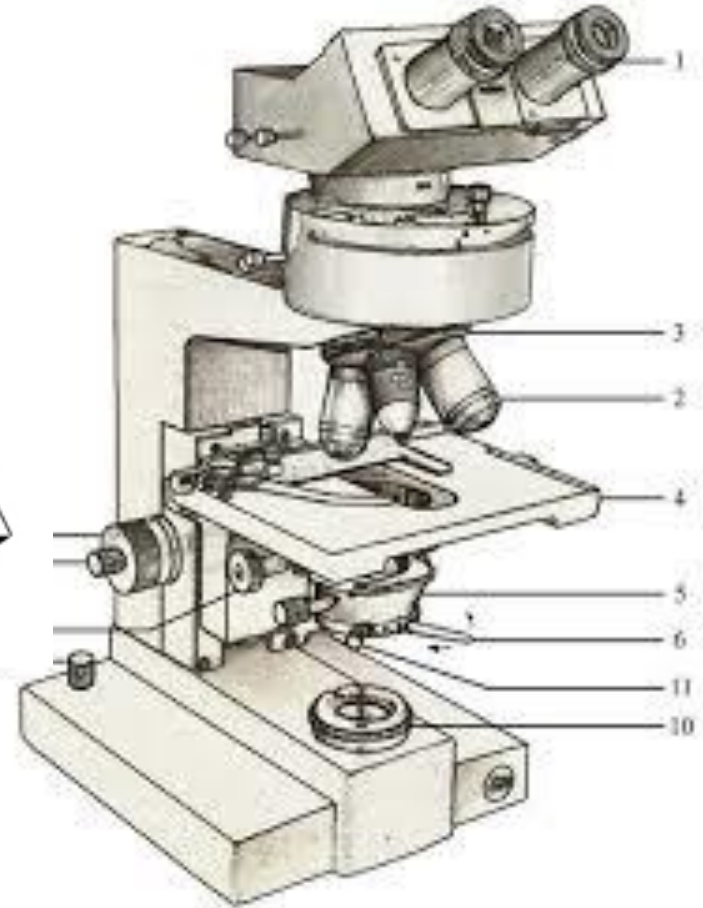
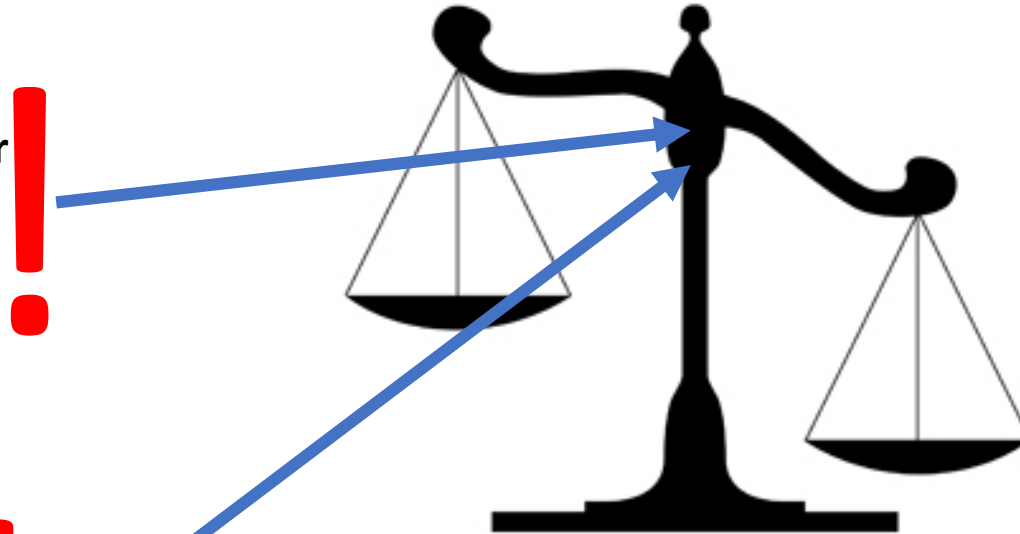
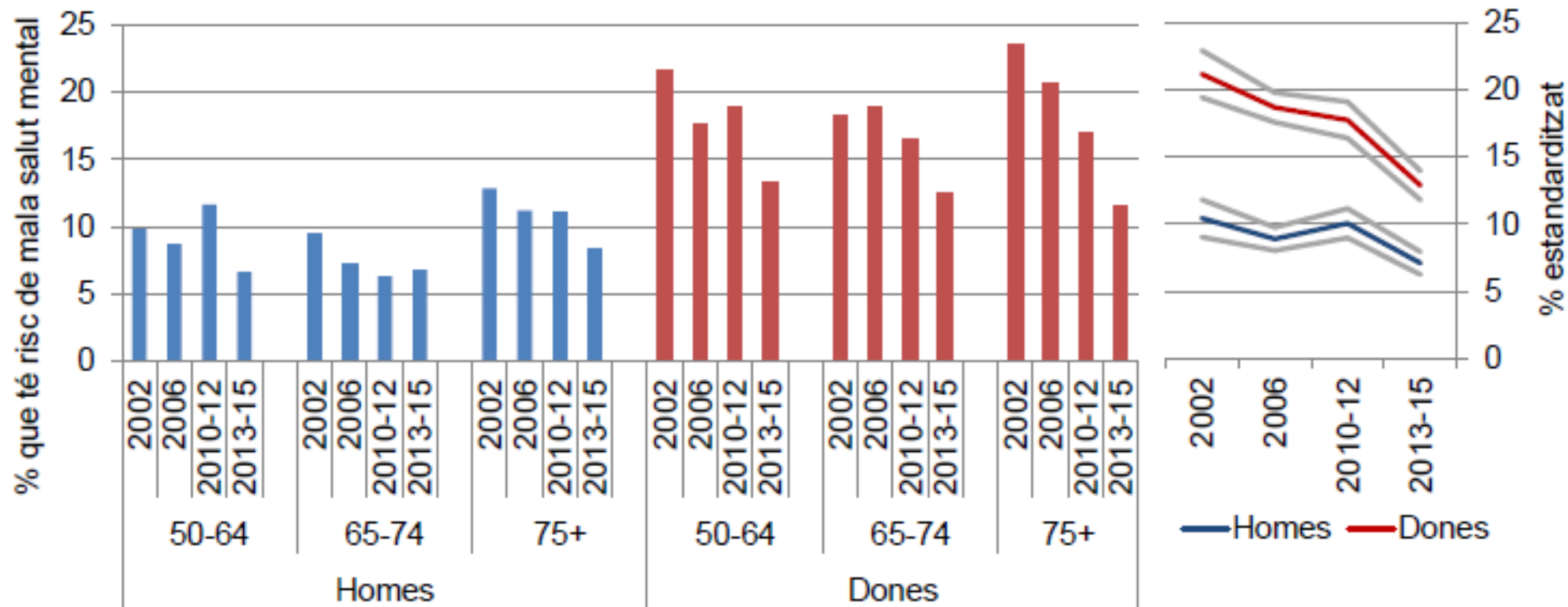


Figura 65. Proporció de població que té risc de mala salut mental per sexe i edat.



Font: Elaboració pròpia a partir de les microdades de l'ESCA.

Les **dones més grans tenen el doble de risc** (12%) de la mala salut mental que els homes grans (6%).
 Les dones grans amb **nivells educatius més baixos i menor nivell social i econòmic** presenten un risc més elevat de problemes de salut mental.

Estem medicalitzant els malestars de les dones grans més pobres? Estem medicalitzant la *pobresa* de les dones grans?

Taula Annex 8. Resultats dels indicadors de salut per sexe i nivell d'ingressos de la llar. Edat 50+ (% estandarditzat).

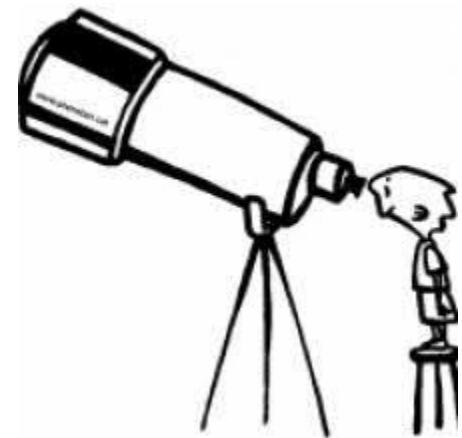
		Edat 50+ Estandarditzat												SALUT AUTOPECEDIDA			
		Ingressos de la llar fins a 1.200 €						Ingressos de la llar més de 1.200 €									
		Homes			Dones			Homes			Dones						
		02	06	10-12	13-14	02	06	10-12	13-14	02	06	10-12	13-14				
		80,7	82,4	79,1		92,5	88,3	88,7		75,4	81,6	79,9		86,5	89,8	85,4	Han pres algun medicament
		16,1	15,2	11,4		23,0	25,8	21,5		9,1	9,0	9,7		20,9	23,7	15,8	Tranquil·litzants, sedants
		11,1	8,7	9,0		18,3	25,1	22,8		5,8	6,3	7,1		12,7	18,9	19,3	Medicaments antidepressius
		38,7	41,0	42,7		39,3	45,7	44,8		35,3	42,5	45,8		34,3	40,5	42,7	Medicaments per a la tensió arterial
		22,2	28,3	32,7		19,6	27,2	31,1		18,8	27,0	31,8		20,1	25,0	25,3	Medicaments per al colesterol
		18,5	20,8	14,8		13,1	12,0	9,7		13,5	16,7	21,2		10,0	10,5	10,7	Medicaments per al cor
		12,8	17,2	17,5		12,6	11,9	12,3		10,7	14,6	14,1		7,4	9,2	10,1	Medicaments per a la diabetis
		12,5	13,4	13,9		23,6	27,1	28,2		8,9	8,7	10,2		19,4	20,8	23,9	Medicaments per dormir
		18,7	24,4	23,8		22,7	36,6	25,8		13,3	20,8	24,9		16,1	27,4	25,8	Medicaments per a l'estómac

Les dones grans (50+) amb menys ingressos econòmics prenen 3 vegades més antidepressius (22%) que els homes grans amb més ingressos (7%).

Com podem equilibrar la balança?



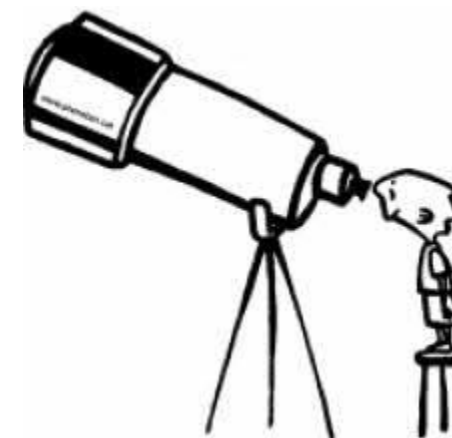
El rol de la comunitat



Com podem equilibrar la balança?

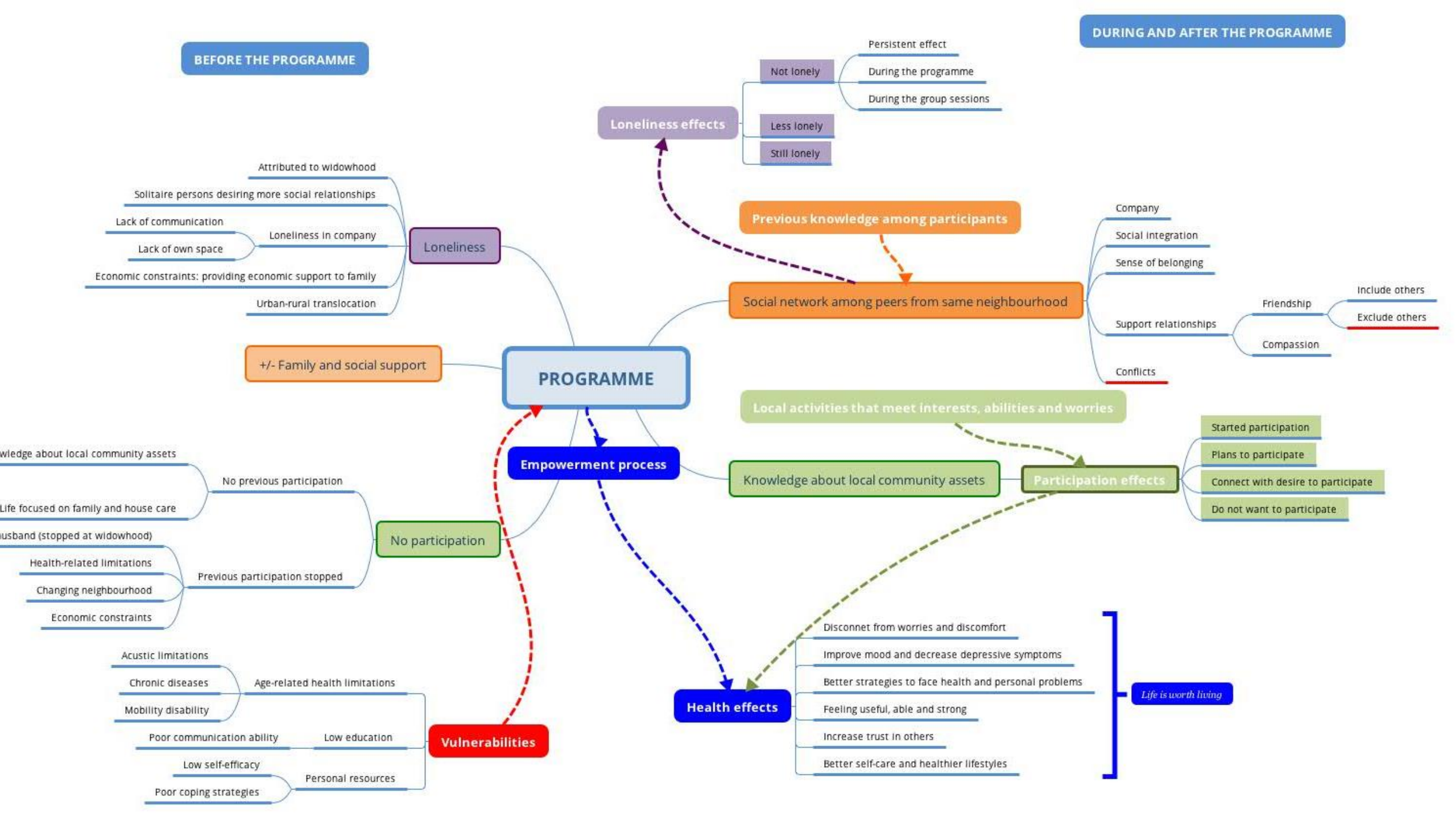


Suport social
Donant valor a la interdependència
Responsabilitat compartida
Apoderament
Accions comunitàries

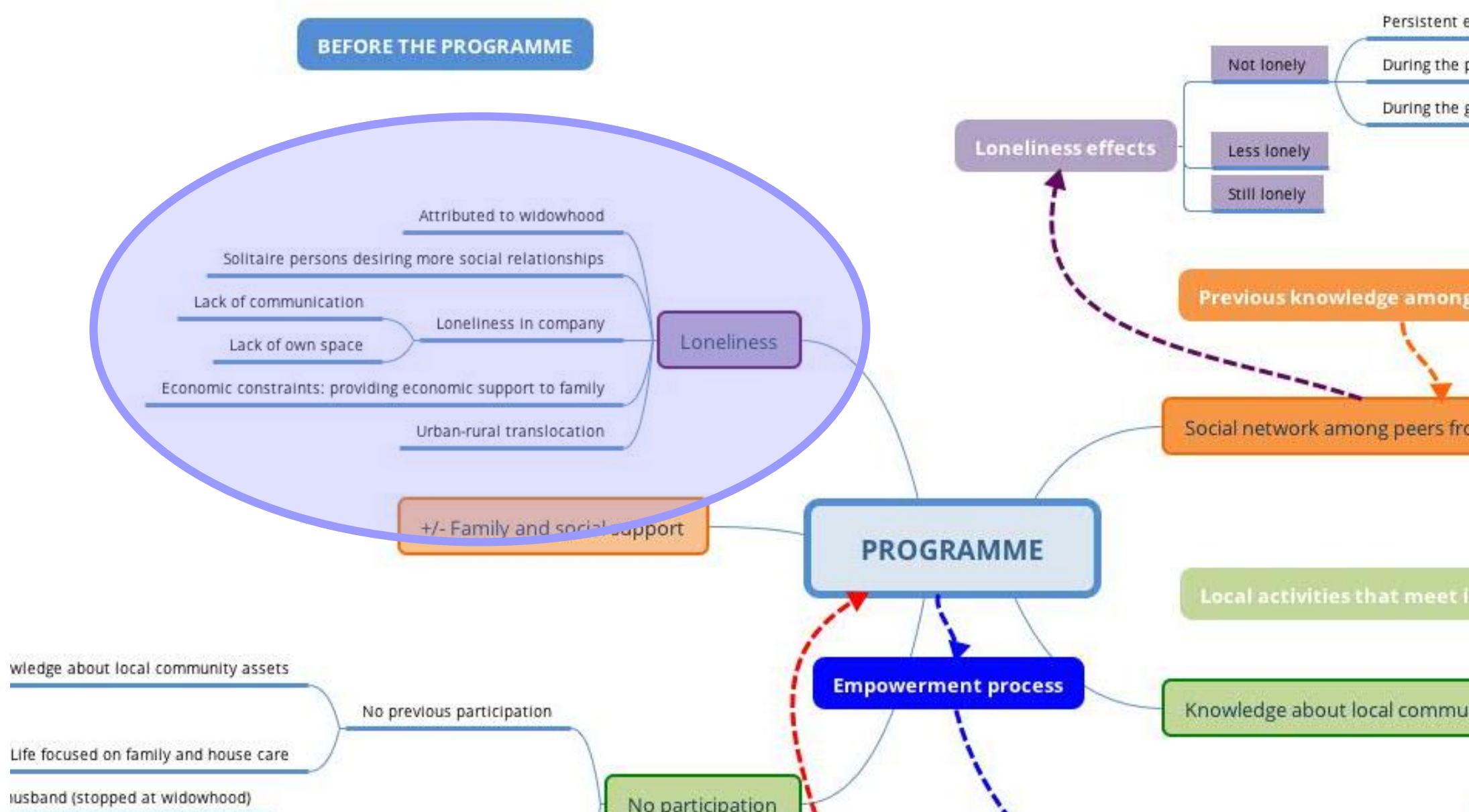


Com podem equilibrar la balança?

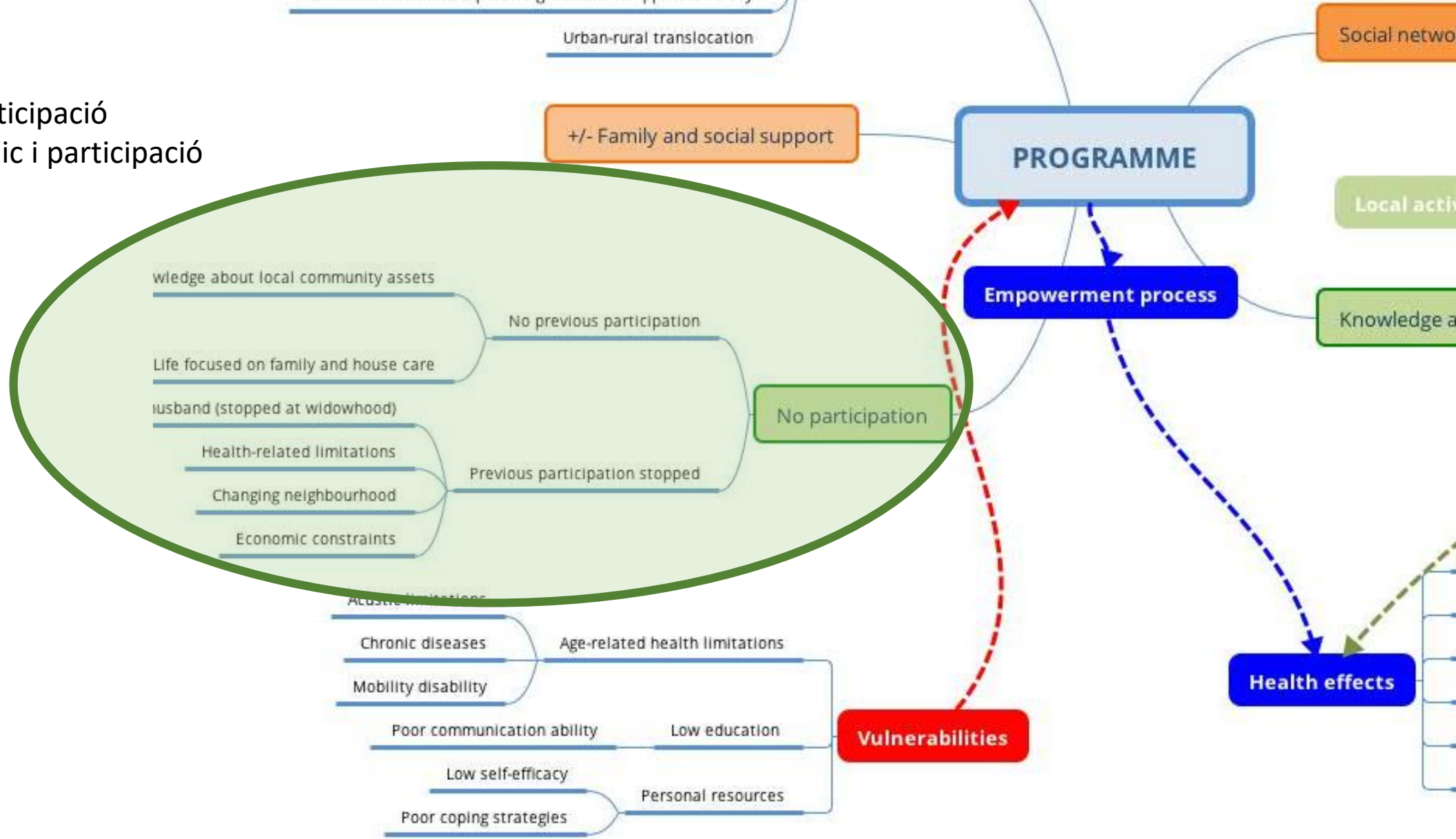


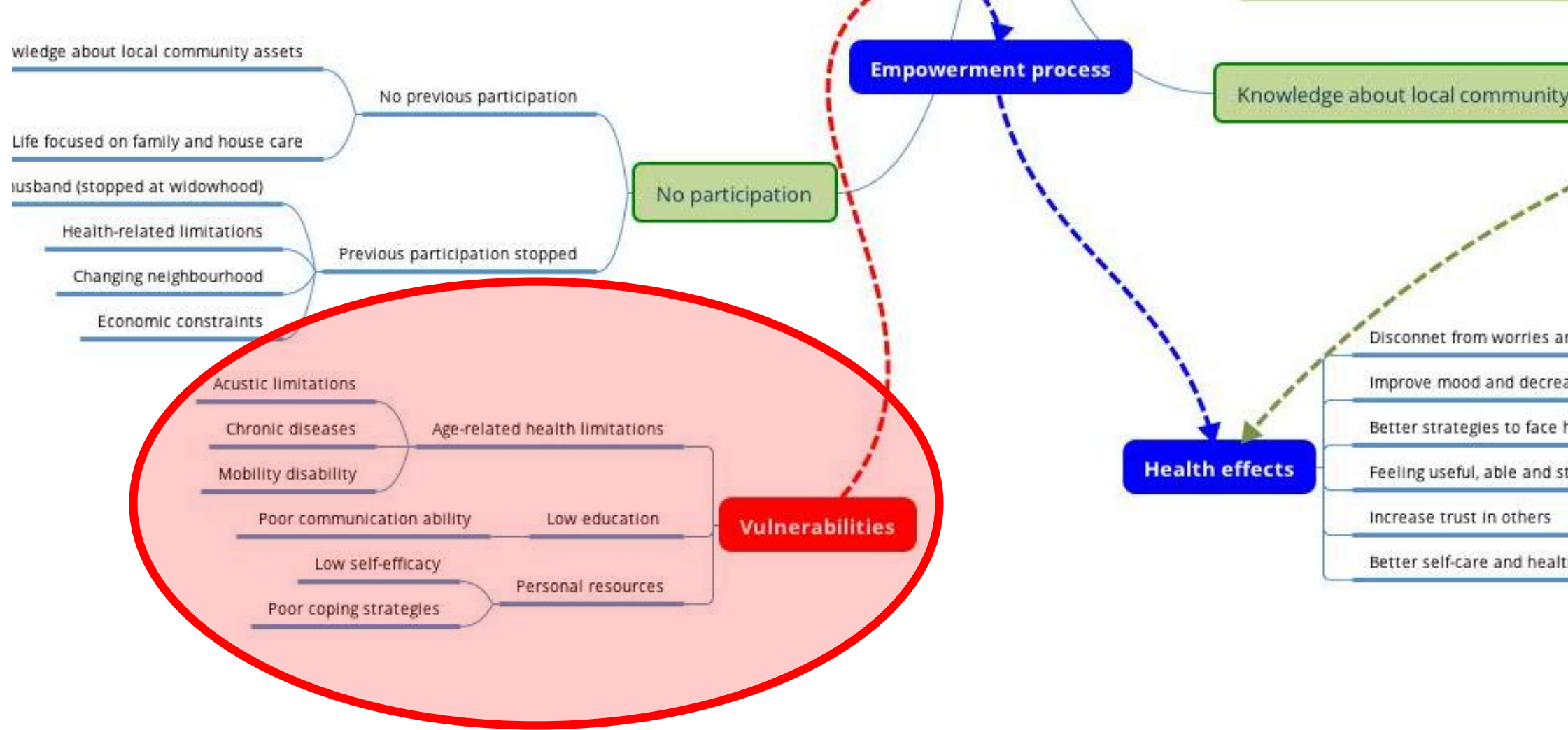


Solitud en companyia: falta de comunicació
 Dificultats econòmiques com a empitjorament del malestar



Rols de gènere i participació
Nivell socio-econòmic i participació





Baix nivell educatiu com a vulnerabilitat

La intervenció “Sentir-nos bé” (estudi Aequalis)

Sessió	Activitat
1	Presentació. Introducció a la salut i a l'autocura.
2	L'activitat física
3	Caminada saludable al barri
4	Les emocions
5	L'alimentació saludable
6	Visita a mercat i/o supermercat del barri
7	Les relacions socials
8	La participació a la comunitat
9	Visita a equipaments socio-culturals del barri
10	L'autonomia personal
11	La relació amb els professionals sanitaris
12	Avaluació i tancament

Mapping party (o mapes d'actius en salut)



Visitem mercats i supermercats



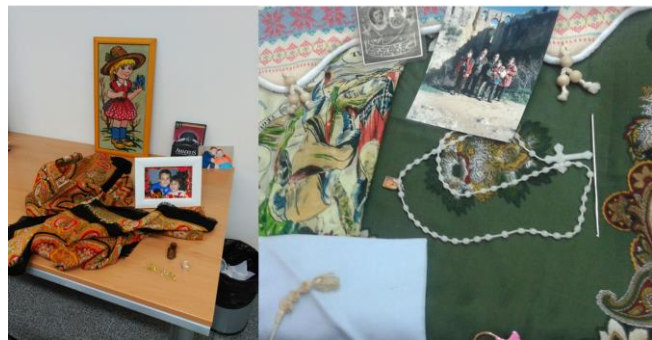
Fem passeigs saludables



Parlem sobre la solitud a través de fotografies



Els participants porten objectes personals al taller



Fem murals que expliquen el que passa en el taller



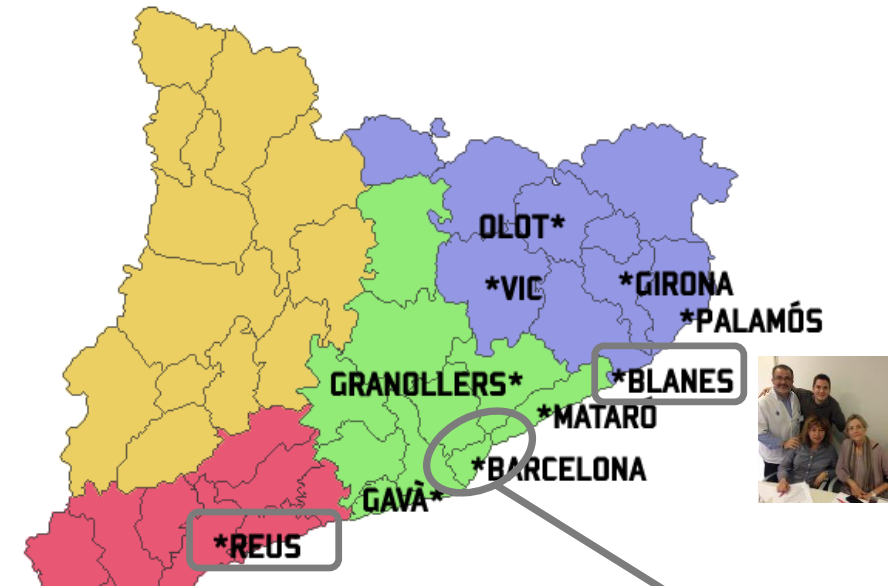
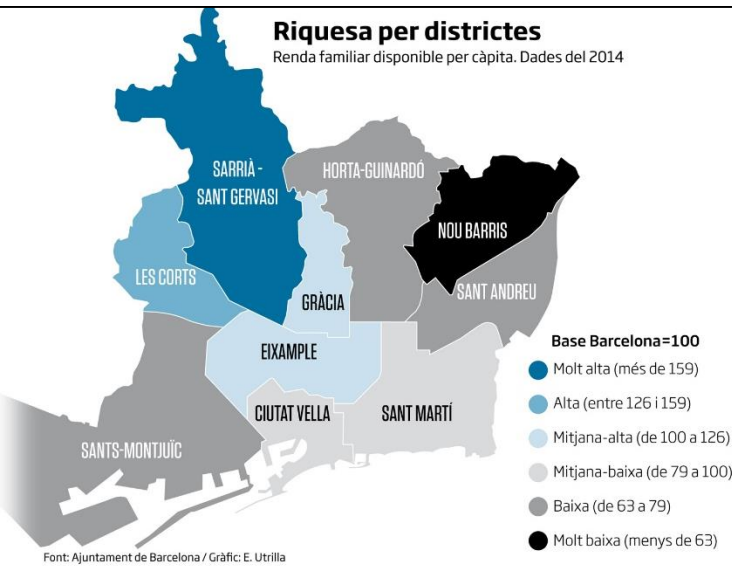
Amb la col·laboració de:

recerCaixa

ACUP Obra Social "la Caixa"

16 Centres d'atenció primària de barris amb baixos nivells socio-econòmics

RCT paral·lel obert i pragmàtic amb llista espera (n=390)



	Grup intervenció	Grup control
Consum d'antidepressius, % (n)	37.63% (73)	22.09% (36)

La intervenció “Sentir-nos bé”



	Grup intervenció	Grup control
Consum d'antidepressius, % (n)	= 36.36% (44)	↑ 30.30% (30)

Amb la col·laboració de:

reCERCaixa

ACUP Obra Social "la Caixa"

Reptes

- Com podem avançar per combatre les desigualtats socials que comporten desigualtats de salut?
- Quina societat estem construint? Quina societat volem construir?
- Com podem donar més valor a la interdependència? Com podem avançar cap a la responsabilitat compartida?



Moltes gràcies!

