

La visió del MCECC per part dels monitors/es Junts fem el Moviment

Resum Executiu

El present document mostra el recull dels resultats de l'enquesta de valoració que han realitzat les monitores i monitors que formen part de centres i clubs d'esplai vinculats al MCECC. La recollida d'informació s'ha fet mitjançant un qüestionari online que 258 monitores i monitors han respost des del 23 de maig fins **al 31 de juliol de 2023**.

L'enquesta constava de quatre seccions: (1) **Sobre tu** – on es recollia informació general sobre les monitores i monitors; (2) **Sobre el MCECC en general** – on cada monitor/a podia valorar el grau de coneixement i satisfacció sobre el MCECC com a moviment i de la seva zona en particular; (3) **Sobre les activitats i accions del MCECC** – on el monitor/a podia valorar el coneixement i satisfacció en les activitats i accions dutes a terme pel MCECC, la comunicació del Moviment i la seva realitat territorial; (4) **Opinió personal** – destinat a preguntes obertes perquè els monitors/es donessin més opinions si ho consideraven oportú.

En línies generals l'opinió/valoració/satisfacció del MCECC (incloent-hi les zones) és de **6,78 sobre 10**. Del total de persones que han contestat l'enquesta un 93,41% formen part de centres que organitzen activitats durant tot el curs inclòs l'estiu, un 5,81% formen part de centres que organitzen activitats només durant el curs escolar, i un 0,78% activitats d'estiu i períodes de vacances.

A continuació es presenta un resum dels resultats que es consideren més rellevants de cadascuna de les seccions:

1. Sobre tu:

- Principals territoris dels enquestats: Zona 09 Baix Llobregat, Zona 07 Barcelonès Nord, Zona 15 Maresme i Zona 04 Horta Guinardó.
- Rol dels enquestats: 70,1% monitors/es, 23,3% responsables, 3,5% ha estat responsable, però no ho serà el proper i un 3,1% el proper curs comença a ser responsable.
- Anys amb implicació: 50,8% més de 5 anys, 25,2% entre 3 i 5 anys, 12,4% és el meu primer any, 11,6% entre 1 i 2 anys.
- Hores setmanals destinades: 43,8% entre 5 i 10 hores setmanals, 34,9% entre 3 i 5 hores setmanals, 13,9% més de 10 hores setmanals i 7,4% menys de 3 hores setmanals.
- Participació en altres espais culturals i/o esportius: 22% participen en activitats esportives, 19% vinculades a la música (ball de bastons,

acadèmies de música, percussió...), 27% en pastorets, diables o castellers, 7,2% en arts com el teatre.

2. Sobre el MCECC

- Identificació amb l'eslògan "Soc monitor/a; Som Moviment": 6,06 sobre 10.
- Valoració del MCECC: 6,8 sobre 10.
- Valoració de les Zones i Territoris: 6,9 sobre 10.

3. Sobre activitats i accions MCECC

- Participació de les activitats i accions del MCECC: un 39% ho conec i hi he participat, un 43% ho conec i no hi participo i un 17% no ho conec.

1. Sobre tu: informació general sobre els monitors/es

Aquesta secció està destinada a mostrar les dades descriptives dels monitors i monitores que han contestat l'enquesta. En primer lloc, es mostren les dades de les zones i territoris que han contestat; en segon, el paper dels monitors i monitores en els centres; en tercer, quants anys fa que formen part del moviment i finalment les hores que acostumen a dedicar. Aquestes dades serviran per entendre millor les característiques dels monitors i monitores i així posar en context les respostes de les properes seccions.

■ Zona i Territori dels monitors/es enquestats

El MCECC s'organitza en Zones i Territoris. Com en certes àrees com Barcelona hi ha varies Zones, primer es mostra la llista de les zones i territoris dels enquestats i després una gràfica només tenint en compte els Territoris.

Zona o Territori	Nombre de respostes	% de respostes
Girona	1	0,4%
Lleida	33	12,8%
Mallorca	1	0,4%
Menorca	1	0,4%
Solsona	6	2,3%
Tarragona	6	2,3%
Tortosa	2	0,8%
Urgell	4	1,6%
Barcelona - Ciutat Vella, Sants-Montjuïc, L'Hospitalet, Cornellà (Zona 01 i 06)	5	2%
Barcelona - Eixample, Les Corts (Zona 02)	7	2,7%
Barcelona - Gràcia, Sarrià - Sant Gervasi (Zona 03)	13	5,0%
Barcelona - Horta - Guinardó (Zona 04)	14	5,4%

Barcelona - St Andreu, Nou Barris, St Martí (Zona 05)	31	12,0%
Barcelona - Barcelonès Nord (Zona 07)	31	12,0%
St. Feliu - Baix Llobregat Sud (Zona 08)	13	5,0%
St. Feliu - Baix Llobregat Nord (Zona 09)	30	11,7%
Terrassa - Vallès Occidental-Oest (Zona 11)	9	3,5%
Terrassa - Vallès Occidental-Est (Zona 12)	11	4,3%
Terrassa - Vallès Oriental (Zona 13)	7	2,7%
Barcelona - El Maresme (Zona 15)	15	5,8%
St. Feliu - Penedès, Garraf i Anoia (Zona 16)	18	7%
No ho sé!	0	0,00%

Taula 1: Nombre de respostes per Zona i Territori.

La següent gràfica agrupa totes les zones d'un mateix territori per presentar de manera visual en una gràfica de percentatges, els territoris representats pels enquestats.

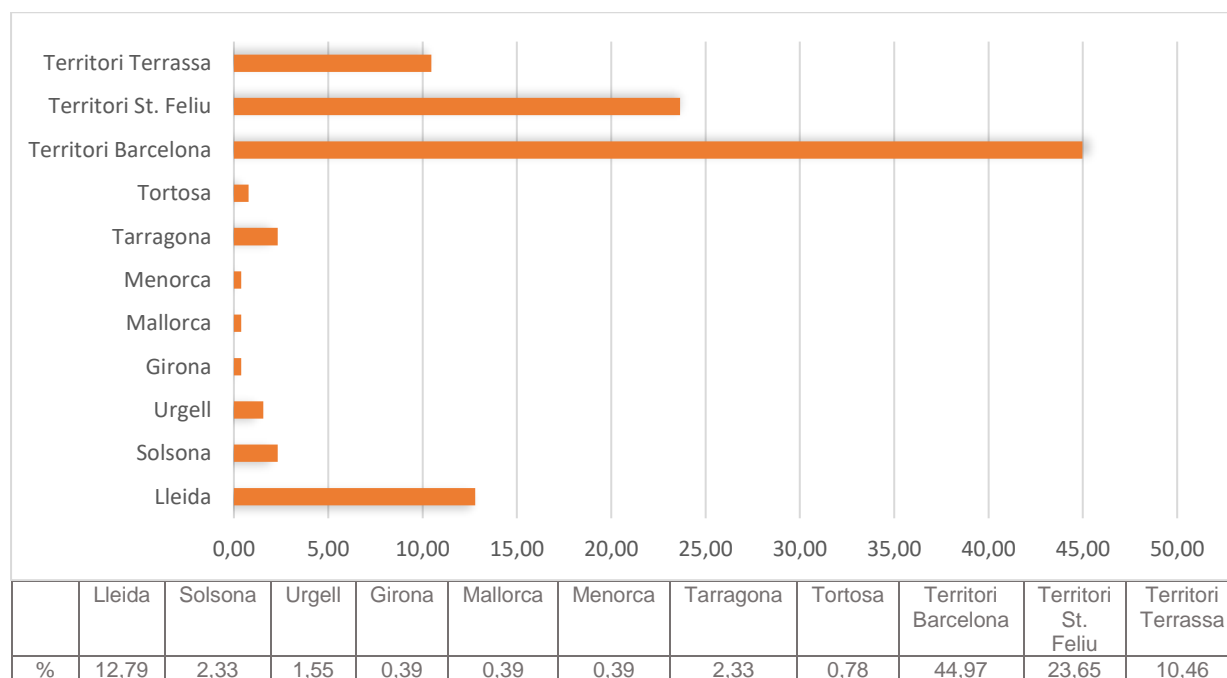


Figura 1: Gràfica dels territoris de les persones enquestades.

■ El Rol dels monitors/es enquestats

Tal com mostra la figura 2, el **70%** dels enquestats que van respondre el qüestionari **son monitors/es**, per contra, un **23%** afirma ser **responsable** en el moment de l'enquesta.

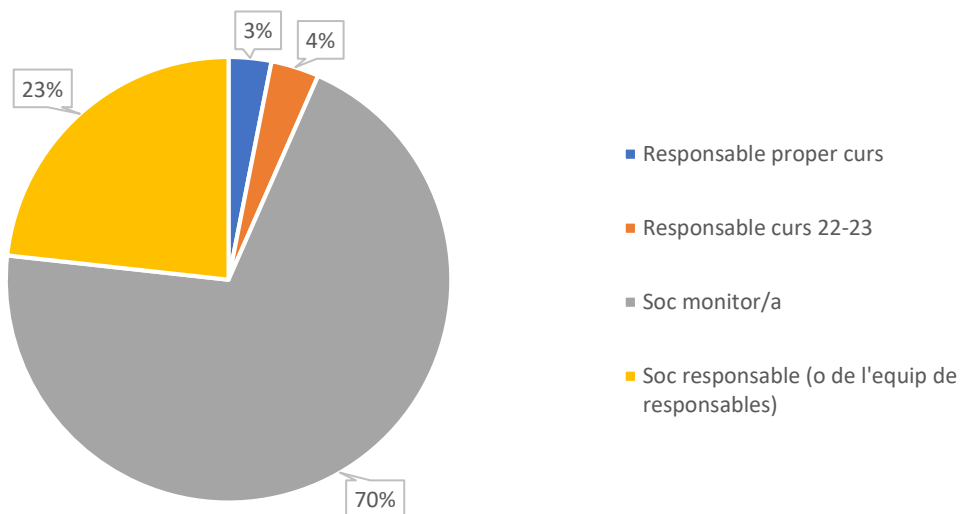


Figura 2: Gràfica que mostra el rol que duen a terme els enquestats.

■ Anys amb involucració com a monitors/es o responsables

Tenint en compte les dades del qüestionari, s'observa com la meitat dels enquestats, un **51%**, porten realitzant la seva tasca durant **més de 5 anys**, el segueix un percentatge força menor, amb un 25% de monitors i monitores que segueix en actiu després de més de 3 anys a l'esplai (**entre 3 i 5 anys**). Tot i això, no són dades concloents, simplement un indicatiu del perfil de persones que han donat resposta a l'enquesta, no una anàlisi de la realitat del Moviment en detall.

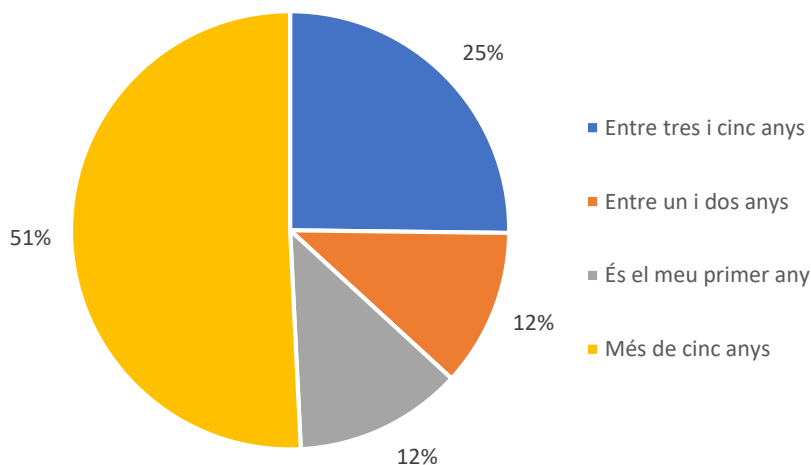


Figura 3: Gràfica que mostra els anys en què els monitors i responsables han estat involucrats fins a la present data en els seus rols dins els centres i clubs d'esplai del MCECC.

■ Hores setmanals destinades

Segons les dades proporcionades pels enquestats, els monitors/es i responsables dediquen **en un percentatge elevat més de 10 hores**, seguit d'un percentatge similar amb persones que **destinen entre 3 i 5 hores** a la setmana a les activitats que duen a terme als seus centres i clubs d'esplai. La següent figura mostra en percentatges quina és la seva dedicació.

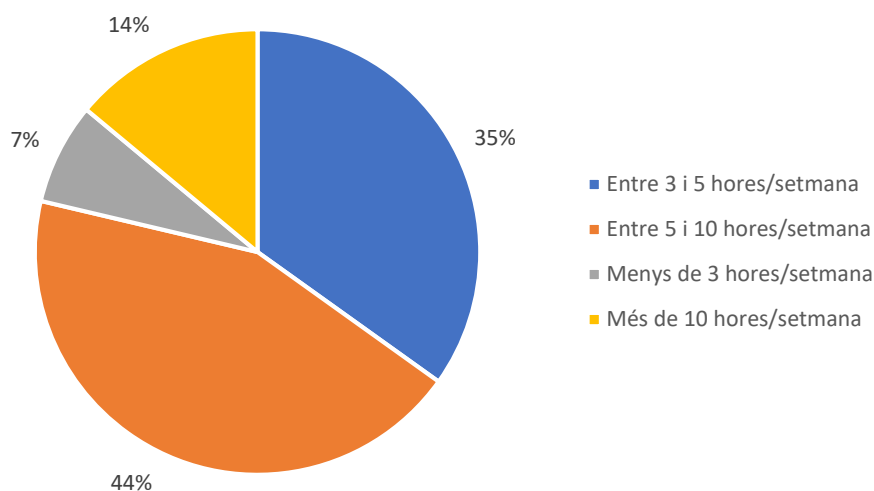


Figura 4: Hores setmanals destinades per als monitors i responsables a desenvolupar la seva activitat.

2. Sobre el MCECC

■ Identificació amb l'eslògan "Soc monitor/a; Som Moviment"

L'eslògan "Soc monitor/a; Som Moviment", tal com mostra la figura 5, acumula una gran quantitat de les respostes entre el 6 i el 7 de nivell d'identificació. La mitja de satisfacció amb l'eslògan, però, és de **6 sobre 10**.

Nombre de persones per cada puntuació

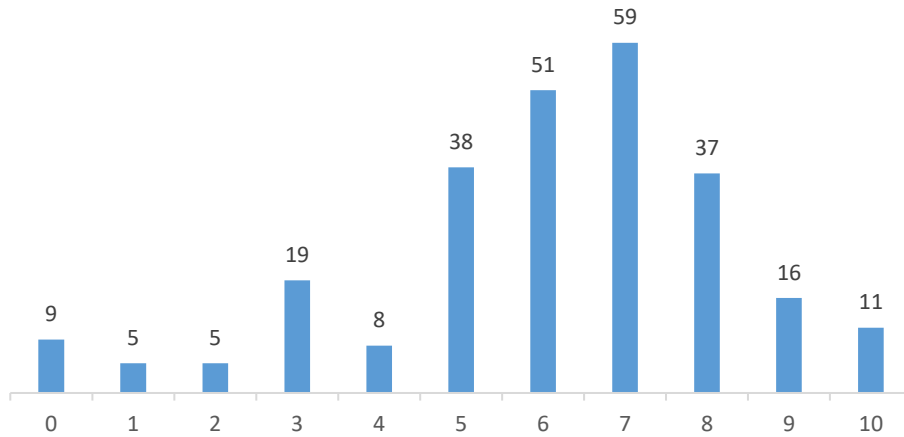


Figura 5: Percepció de l'eslògan "Soc monitor/a, Som Moviment".

Aquestes dades ofereixen l'oportunitat per reflexionar sobre demanar de manera participativa una nova proposta d'eslògan o preguntar de manera qualitativa el perquè de les valoracions menys altes. En altres paraules, seria bo investigar per què la valoració mitjana és propera el 7 i no al 10.

■ **Valoració del MCECC**

El MCECC és valorat per la majoria d'enquestats entre un 6 i un 7 sobre 10. A més, tenint en compte tots els resultats, la mitjana de valoració és de **7 sobre 10**.

Valoració numèrica per persona

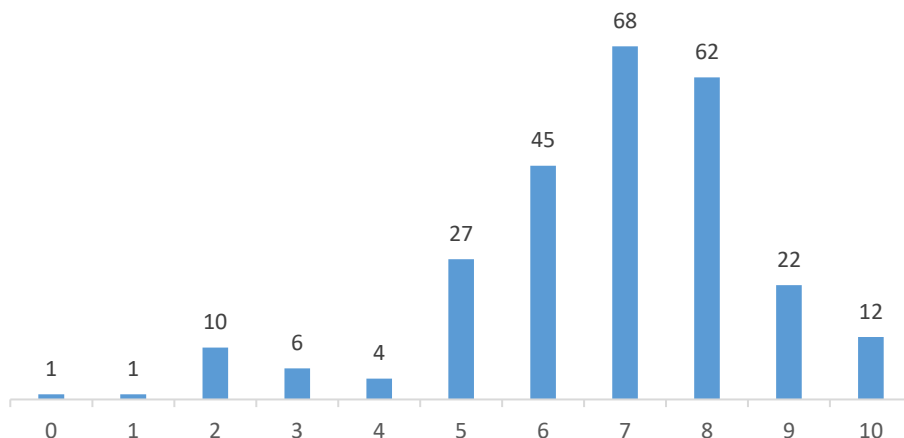


Figura 6: Valoració del MCECC

Tot i que la valoració es considera positiva, es plateja de nou fer una recerca qualitativa que afegeixi valor a les dades quantitatives d'aquest punt. Cal no obstant destacar que el darrer apartat d'aquest informe complementa les respostes a aquestes dades.

■ Valoració de les Zones i Territoris

El MCECC és valorat per la majoria d'enquestats amb un 8 sobre 10. A més, tenint en compte totes les respostes, la mitjana de valoració és de **7 sobre 10**. La figura 7 mostra les dades desglossades.

Valoració numérica per persona

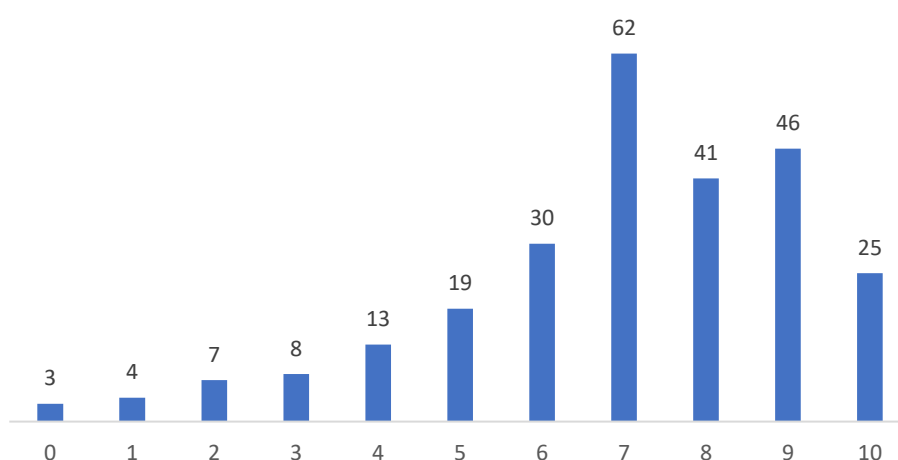


Figura 7: Valoració de les Zones i Territoris.

Les Zones i Territori són significativament més ben valorades que el MCECC com a moviment global. Cal no obstant posar en context aquestes dades, ja que la majoria d'activitats es duen a terme amb els membres de les mateixes Zones i, per tant, és fàcil argumentar que els enquestats se senten més afins a la seva Zona o Territori que al MCECC que és el moviment global.

3. Sobre les activitats i accions del MCECC

■ Participació de les activitats del MCECC

Les dades obtingudes del qüestionari mostren que globalment, la majoria de monitors/es (81%) coneixen les diferents activitats i accions del Moviment, tot i que només el 39% afirmen participar-hi. No obstant això, hi ha una gran diferència en les dades pel que fa al tipus de trobades i activitats (veure figura 9).

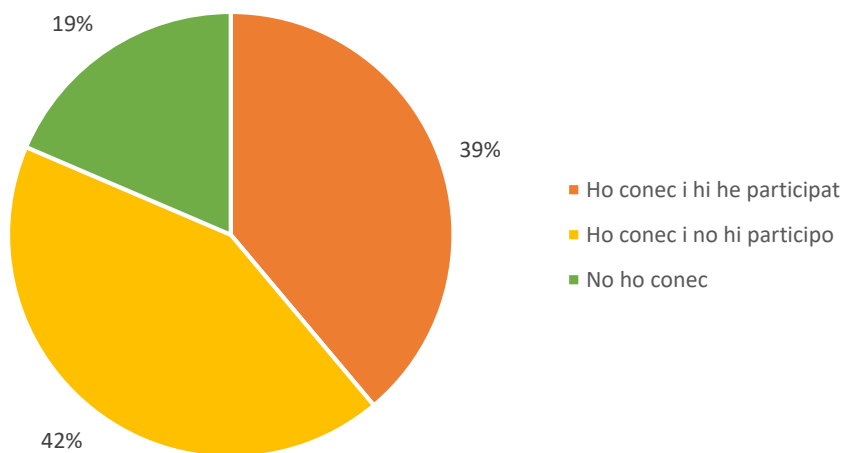


Figura 8: Visió general de la participació i visió de les activitats del MCECC.

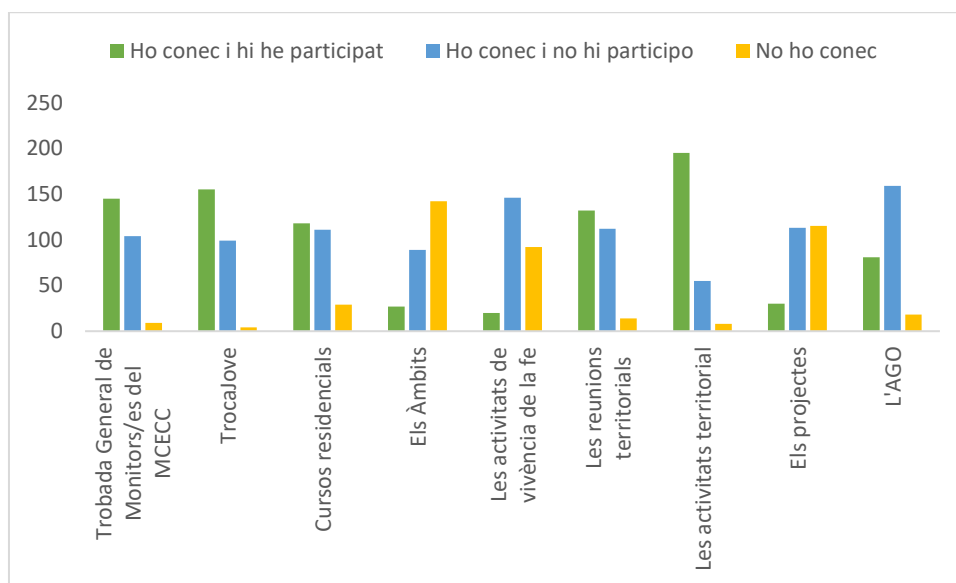


Figura 9: Coneixença i participació dels monitors a les diferents trobades i activitats organitzades pel MCECC.

Com mostra la figura 9, les activitats territorials, la Trobada General de Monitors/es, la TrocaJove i els cursos residencials son els espais de major coneixement i participació del Moviment. Les activitats de vivència de la fe i l'Assemblea General Ordinària, però, son les àrees del MCECC que menys persones coneixen i que apleguen una menor participació.

■ Valoració del les activitats del MCECC

A continuació, es mostren els resultats del coneixement i valoració de les diferents activitats organitzades en el si del Moviment:

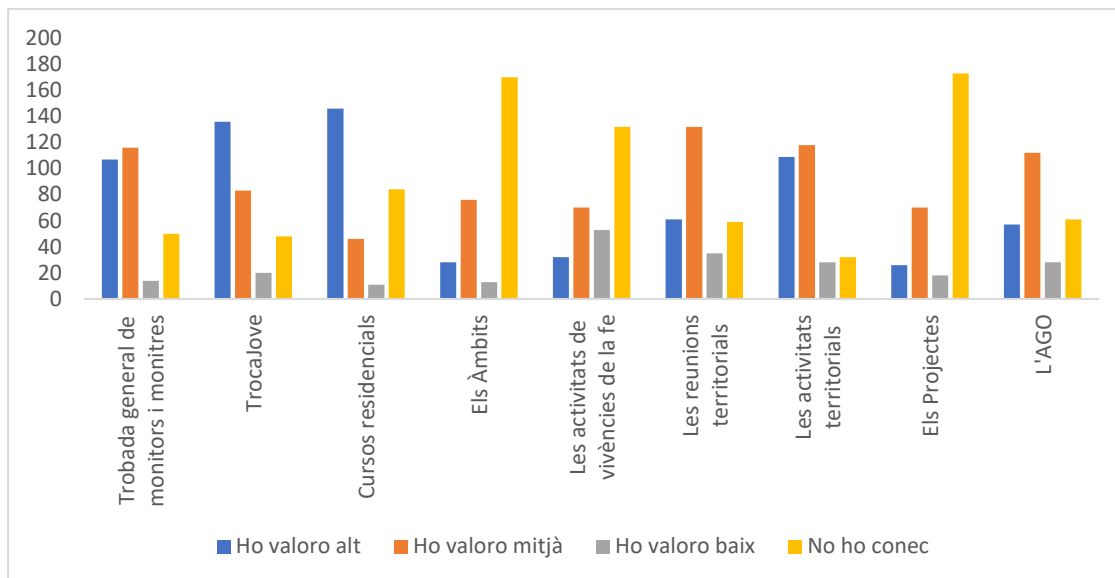


Figura 10: Coneixença i valoració dels monitors i monitores de les diferents trobades i activitats organitzades pel MCECC.

Tal com es pot observar en el gràfic anterior, les activitats més populars del MCECC com la TrocaJove, la Trobada de Monitors/es o els Cursos residencials són les activitats que recullen un nombre més gran de valoracions, i, en general, amb valoracions força positives. Altres activitats com els Àmbits o els Projectes són els grans desconeguts del Moviment.

A més a més, també s'han recollit **30 respostes qualitatives** en aquest apartat. Els comentaris divergeixen entre l'agraïment en la tasca que duent a terme les persones responsables, la idea de replantejar el format en algunes de les activitats generals i les formacions proposades, fins a objeccions en vers la distribució territorial el MCECC en algunes zones, així com la distància entre els centre dins d'una mateixa zona o territori. A continuació, alguns exemples de les respostes:

- “Més implicació per part de tots els esplais”
- “Donar més valor a l'eucaristia de les trobades de monitors/es”/ “Donar-li més valor a la part espiritual dels esplais.”
- “Parlar molt més obertament de temàtiques com lgtbiq+, drogodependències, sexualitats, capitalisme i les problemàtiques que comporta, etc.”
- “Molta energia per l'any que ve.”
- “És molt guai tota la gent que participa de forma activa darrere de les activitats. És molt important que aquesta essència no es perdi.”
- “...La conclusió és que és massa gran la zona...”
- “Crec que a l'AGO hauria d'haver-hi un espai per fer queixes i que s'adrecessin.”

■ **Valoració del les accions del MCECC**

En el qüestionari enviat als monitors/es i responsables es va demanar que els enquestats responguessin sobre: (1) Si coneixien o no cada acció en particular del Moviment i (2) si la coneixien, com valoraven cada activitat. A continuació es mostren els resultats desglossats per activitat (figura 12):

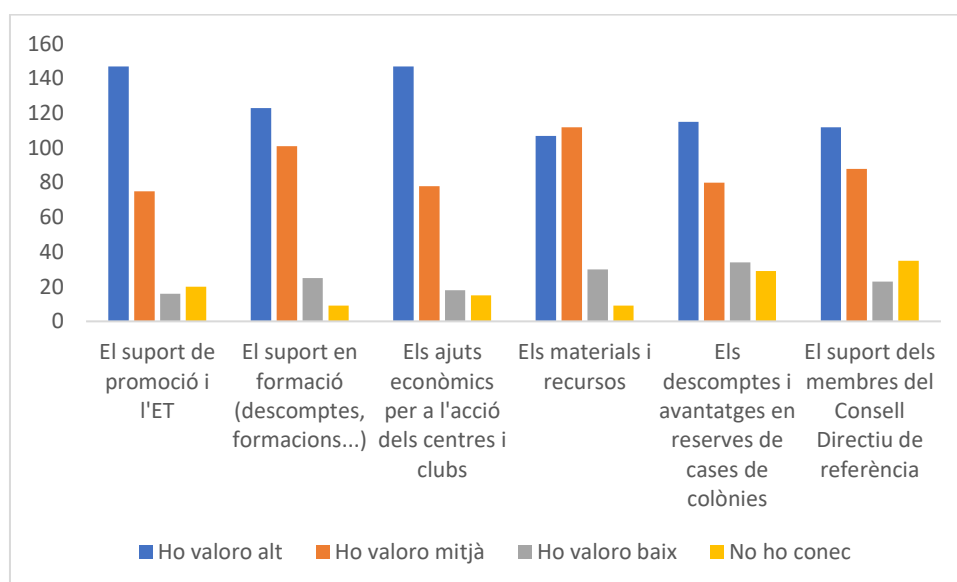


Figura 12: Coneixença i valoració de les diferents activitats del MCECC

Els ajuts econòmics, el suport a la formació, els descomptes i avantatges i el suport de l'equip de promoció i de la resta de l'equip del Moviment, són les accions més ben valorades. És interessant esmentar l'elevada desconexença dels diferents descomptes i avantatges del MCECC.

A més a més, també s'han recollit **14 respostes qualitatives** en aquest apartat. Els comentaris divergeixen entre l'agraïment en el suport per part de tots els equips, el treball que es dur a terme... fins a proposar noves formacions amb un replantejament pedagògic, el cost i diversitat en les cases de colònies. A continuació, alguns exemples de les respostes:

- *“Crec que els descomptes haurien de fer que les colònies siguin accessibles per a tothom i també hauria d'haver-hi més varietat. Poca varietat de cases de colònies.”*
- *“Formacions que siguin més dinàmiques i sobretot pràctiques.”*
- *“Son alguns dels motius de permanència en el MCECC.”*
- *“Caldria escoltar i observar l'entorn dels joves (problemes, necessitats, etc...) en el context del lleure, per tal de detectar on cal dirigir les accions... per exemple “justícia social” ... què fem des dels esplais? Justícia ambiental... compromís cristià...”*
- *“Considero que el treball que es fa és molt bo i dona molts recursos i oportunitats per créixer tant com a esplai com a monitors.”*

- “Sort en tenim del suport que ens brindeu, sobretot des de la responsable de zona. De no ser així, avui no estaríem aquí. Gràcies.”
- “Caldria fer una formació més completa als monitors i monitores. Ensenyar que son els jocs, com es formen i donar les eines per modificar-los i inventar-los. Formació completa de pedagogia i donar els aspectes bàsics de l'evolució del infant. (per poder adaptar les activitats.)

■ Valoració de la Comunicació del MCECC

A continuació es mostren les dades desglossades per a cada eina de comunicació que el MCECC utilitza:

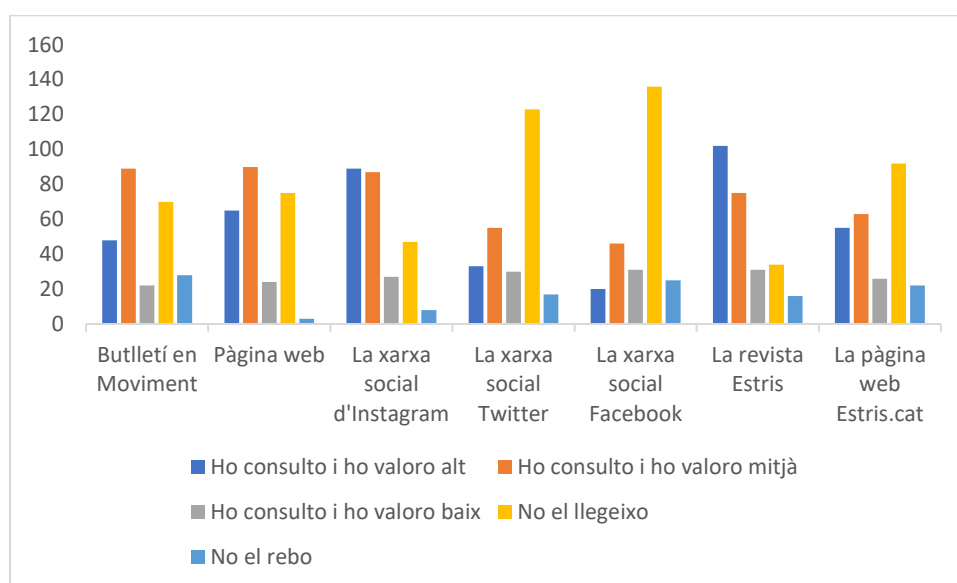


Figura 13: Coneixença i valoració de la comunicació del MCECC.

Analitzant la gràfica anterior podem observar com Instagram i la Revista Estris són els mitjans comunicatius més coneguts i llegits. Tot i no ser tan consultats, el nombre de persones que coneix el Butlletí i el web és elevat. Per l'altra banda Facebook i Twitter son les eines menys conegudes i llegides amb diferència.

Dintre de les valoracions, la majoria dels canals reben una valoració alta o mitjana, destacant la Revista Estris (en paper i web), l'Instagram, el web i el Butlletí. A més, els monitors i monitores consideren que reben la informació necessària del MCECC, sobretot en les reunions de zones i territoris.

També hem obtingut **27 respostes qualitatives** que tracten sobre la comunicació del Moviment. Alguns exemples a continuació:

- “Ha millorat molt durant els últims anys.”
- “Molt bona la tasca de xarxes socials.”
- “Molt variada i adequada.”

- *“El problema del butlletí és el format i es supeix amb Instagram i Twitter, ho fa més fàcil.”*

4. Opinió General

■ Preocupacions socials a l'esplai actualment.

En aquesta nova pregunta hem obtingut un total de 209 respostes amb relació a quines son les preocupacions socials que es troben actualment els centres en les seves activitats. En primer lloc, trobem força inquietuds en vers el relleu i la continuïtat i en les noves generacions, en segon lloc, trobem incerteses vers els recursos econòmics sobre els quals disposen els centres, juntament amb l'ús dels locals on duent a terme les activitats. En tercer lloc, preocupacions socials en àmbits de salut com trastorns, salut mental o addiccions. Per últim, la falta de compromís per part de les famílies, la consolidació familiar en l'assistència en les propostes dels centres. A continuació, s'agrupen algunes de les respostes:

- *“El canvi de relleu, les funcions dels ex-monitors, com deixar l'esplai i acomiadar-se bé.”*
- *“Em preocupa molt que tenim pocs infants i pocs joves, els quals serien necessaris per al relleu dels monitors d'ara quan vulguem marxar.”*
- *“La falta de motivació.”*
- *“El compromís i la iniciativa dels nous monitors, tant dins l'esplai com amb el moviment.”*
- *“Les poques persones que valoren i estan disposades a treballar com a voluntaris en el lleure.”*

- *“Els ajuts per a que els infants puguin participar de les activitats.”*
- *“Els ajuts i beques per aconseguir que tots els infants que ho desitgin puguin accedir al lleure.”*

- *“Com actuar davant els problemes personals que ens expliquen els infants.”*
- *“Infants bombolla, sobre protegits.”*

- *“Educar als infants i joves amb compromís i implicació per la causa del lleure en una societat on cada vegada passa més en segon pla.”*
- *“Consensos amb joves majors d'edat i com crear un debat sense perdre la perspectiva de monitor-infant (exemple infant jove major de 18 anys addictes al tabac, que fem a activitats d'estiu?)”*
- *“Moltes! Una societat canviant on els infants estan desprotegits, envoltats de pantalles i amb referents dubtosos... Costa educar en el lleure, però, ho estem aconseguint!”*

■ **Destaca un aspecte positiu de l'acció del MCECC (es fa, i es fa bé!)**

En total el qüestionari va proporcionar **107 respostes qualitatives** en aquest punt. A continuació es mostren els grans àmbits en els quals es poden agrupar les respostes i alguns exemples de cada categoria:

- **La xarxa territorial:** es destaca la connexió i suport entre centres, així com les zones i territoris. El teixit que es genera en les activitats i propostes per part del moviment.
 - *“Sou un moviment viu”.*
 - *“La Xarxa i sistema montat”.*
 - *“El suport i comunicació amb les responsables territorials és impecable, molt bona feina!”*
 - *“L’acompanyament a centres dins de la xarxa territorial, tant des de CD, CRT i promoció.”*
- **L’acompanyament als centres d’esplai:** es destaca la tasca de l’equip de promoció en el seguiment i acompanyament als centres, juntament amb el Consell Directiu. Així, com l’assessorament davant els diferents reptes i situacions amb les quals es troben els equips de monitors i monitores, aquests executats d’una manera ràpida, fàcil i sincera.
 - *“Acompanyament dels centres, canalització de la informació cap als responsables de cada centre”.*
 - *“Molt bon suport i acompanyament a les entitats en els moments difícils!”.*
 - *“La implicació dels nostres CD al nostre territori!”.*
 - *“Que gràcies a vosaltres sabem moltes coses d’altres esplais i ens compartiu les seves experiències.”*
 - *“Predisposició i acompanyament en decisions importants i conflictes de nivell elevat.”*
- **Les trobades del Moviment i la seva qualitat:** un altre dels aspectes més comentats són les diferents trobades generals organitzades pel MCECC com la TrocaJove o la Jornada de Monitors/es del Moviment, les formacions que es realitzen el seu si, les temàtiques treballades, l’oportunitat de teixir xarxa i conèixer noves realitats, i, en general, la qualitat d’aquests moments de l’any.
 - *“M’agraden les ganes amb què es fan les coses”.*
 - *“Molt bona organització i es nota des de lluny que hi ha una gran feina darrere i moltíssima implicació”.*
 - *“La motivació i l’ambient que hi poseu i genereu”.*

- **Els recursos generats:** un altre aspecte destacat és la quantitat de recursos que hi ha i s'ofereixen als centres i clubs d'esplai des del Moviment i la seva qualitat, responent a les necessitats dels centres.
 - *“Teniu un banc de recursos molt gran i sempre esteu disposats a buscar-ne més i renovar-los en cas que no trobem el que necessitem”.*
 - *“Els ajuts i beques econòmiques que posen a disposició dels centres.”*
 - *“En les beques hi ha un procés espectacular, i molt fàcil de fer”.*
- **La Comunicació del Moviment:** es destaca en aquest punt la qualitat de la informació, sobretot en Instagram i la revista Estris, es valora molt positivament l'acompanyament comunicatiu que es va fer durant el punt més àlgid de la pandèmia.
 - *“Trobo molt positiva tota la xarxa de comunicació tant pel que fa a anuncis informatius varis a través del Twitter, Instagram o Facebook com també pels recursos i perspectives de vista que es comparteixen entre els membres del Moviment, com per exemple la revista Estris”.*
 - *“Defensa de l'educació en el lleure”.*

■ Què milloraries d'allò que fa el Moviment (es fa, i es fa malament)?

En total el qüestionari ha proporcionat **63 respostes**. Els temes més tractats són : (1) les formacions disponibles i el seu catàleg, (2) el treball de la identitat del Moviment, (3) la comunicació i difusió de la informació, (4) el Gesplai i la pàgina web del Moviment i (5) la xarxa territorial.

- *“L'acompanyament humà i espiritual a monitors. Cal seguir buscant com atreure als monitors o propostes que busquen anar a més amb la nostra tasca i el que ens fa ser monitors.”*
- *“Un altre tarannà a les trobades.”*
- *“La identitat educativa està força treballada. La identitat cristiana hi és més present però, no sé fins a quin punt amb timidesa o vergonya. La identitat catalana penso que s'ha de millorar: trobo a faltar més referències a tradicions, cançons, història de llocs i de fets...”*
- *“Trobar més espais per als centres que no fem esplai cada setmana. Sé que s'estan fent esforços i buscant fórmules, molt bé, però s'ha de trobar (entre tots) l'encaix. Per exemple, als CRT aquests centres no tenen res a aportar encara no han arrencat les activitats.”*
- *“Fer més visible la figura de l'equip tècnic a nivell general de l'esplai.”*
- *“Milloraria el fet de tractar certs temes amb menys tabú, sabem que és fàcil, però des de les assemblees es valora molt positivament.”*

■ **Què creus que caldria que fes el MCECC (el que encara no es fa)?**

En total el qüestionari va proporcionar **47 respostes qualitatives**. Les propostes són molt diverses, tot i que podríem classificar-les al voltant del treball de la fe, la xarxa territorial del Moviment, incorporar novetats en les Trobades Generals, la comunicació de la informació i la generació de nous recursos o espais pels centres, clubs i els seus equips. A continuació alguns exemples de resposta:

- *“Apropar-se més als esplais i conèixer millor la seva situació.”*
- *“Donar més suport jurídic i logístic.”*
- *“Preocupar-se per les persones més joves de l'esplai perquè elles tinguin una referència i un coneixement.”*
- *“Millorar el web de la llitera, afegir filtres, contactes, dades de la casa...”*
- *“Projecte d'intercanvi entre esplais per enriquir el vincle des de ben petits amb el moviment i els altres esplais.”*
- *“Vídeos formatius curts a l'Instagram.”*