

taller: la cuca fera

Edat dels participants	11-14
Núm. de sessions	5-6
Material	3 cercols metàl·lics gruixuts d'1 m de diàmetre, 7 cercols metàl·lics de 80 cm de diàmetre, vareta metàl·lica, cinta plàstica adhesiva, 15 m de roba de doble amplada, filferro prim i gruixut, 2 boles de porexpan, pintures sintètiques o plàstiques, vernís sintètic, dissolvent (aiguarràs...), corda, estructura tipus motxilla, 2 tubs de cartró gruixut o plàstic de 35 cm x 3 cm de diàmetre i 5 tubs de cinta forta de 5 cm d'amplada.
Eines	Tenalles, alicates, serreta per a metall i pinzells.
Espai	Interior

Taller: per a la cercavila, la Cuca Fera

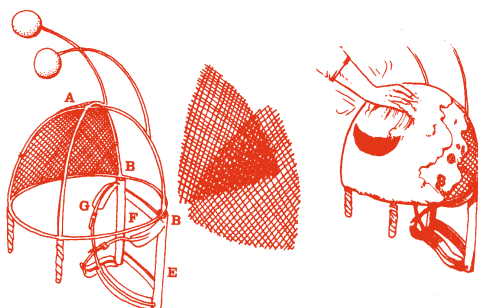
Desenvolupament

Procés i elaboració

En aquest cas, proposem de construir una cuca que es pugui portar entre unes quantes persones.

Construcció del cap

Tallarem per la meitat dos cercols metàl·lics. Els ajuntarem (punt A) formant una creu que unirem amb cinta adhesiva ampla (vegeu el dibuix).



Dels quatre extrems que queden, dos aniran subjectes a un altre cercol d'1 m de diàmetre que farà de base (punt C); cal deixar-ne sobresortir uns 10 cm, que és per on el portador subjecta la cuca. Els altres dos (punts B) entren dins el tub que forma part de l'estructura fixa de la motxilla que duu el portador, on, a nivell de cintura, també hi queda subjecte el cercol que fa de base. Un cop estigui muntada l'estructura, omplirem amb tela metàl·lica tots els espais que queden entre les tires del cercol i les lligarem amb filferro prim perquè quedi tot ben fixat, ja que després hi treballarem al damunt. Vigilarem que no quedin extrems solts que puguin fer mal a la persona que hi haurà dins.

Amb filferro gruixut i dues boles de porexpan li farem les antenes que lligarem a l'estructura del cap.

Ens queda recobrir tota l'estructura metàl·lica de cartró pedra, tècnica que ja ha estat explicada en el taller del nan tradicional. Cal tenir en compte, però, de no recobrir els ulls de la cuca fera amb res opac, ja que serà per on el portador podrà mirar cap a l'exterior.

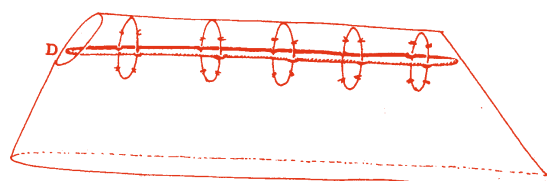
Segons el model que escollim de cuca, el forat per on mirarà el conductor s'haurà de fer en un altre lloc.

Un cop tot cobert i afegits tots els elements necessaris –celles, contorn dels ulls, nas, boca, ullals, dents, antenes, etc.-, deixarem assecar el cap (no trigarà gaire) i l'enguixarem. Quan sigui sec el podrem decorar i envernissar.

El cos

Si disposem de la roba per confeccionar el cos de la cuca fera, seguint les mides i les indicacions del dibuix, tallarem i cosirem el coll (D), que sobresortirà i anirà ben fixat a la part del cercol que hi ha darrere la cintura del portador.

Farem el mateix amb l'extrem que formarà la cua. Entremig, a una distància aproximada d'1 metre i mig l'un de l'altre, cosirem els cercols per la part de dins (al llom i als laterals de la cuca). Aquest és el lloc on s'agafarà cadascun dels portadors. Per tant, és molt important que quedin ben forts. Per tal que els cercols no es desplacin, els unirem amb una corda.



Construcció de la motxilla

La motxilla que fa de suport del cap la farem amb dos tubs d'alumini (elements rígids E), units per unes bandes de corretges (F) i d'altres corretges que ho lliguen tot al cos (G), creuades sobre el pit i agafades per la cintura. Si volem fer més forta l'estructura, podem lligar els cercols amb varetes metàl·liques.

Manipulació

Per bellugar-la, ens cal primer un portador del cap, que es posarà dins el cercol on hi ha lligada l'estructura de la motxilla i subjectarà amb les mans les dues nanses que hem fet a la part del davant. Així li donarem mobilitat amunt, avall, a l'esquerra i a la dreta. Necessitarem també set persones més que subjectaran els cercols que formen el cos i li donaran, sincronitzadament, el moviment de serpenteig. Aquest és un element festiu més, de caire divertit i de participació, juntament amb els nans. Gairebé és indispensable a les cercaviles i a les festes.

Suggestiments

Cal dir que la construcció del cap és lleugera. El pes dependrà més del recobriments que li vulguem donar. El cap pot fer-se amb tires de paper encolat, paper maxé, polièster, fibra de vidre, etc. La roba es pot posar d'un estampat determinat, blanca perquè els nens/es la decorin o bé per tenyir-la, etc.

Cal que, al costat del cap de la cuca fera, hi hagi dues persones que guïïn i ajudin a prevenir accidents, ja que la visibilitat des de l'interior es redueix a la direcció del cap.

